



คู่มือนักศึกษา  
หลักสูตรประกาศนียบัตรผู้ช่วยพยาบาล

ประจำปีการศึกษา ๒๕๖๕

คณะพยาบาลศาสตร์  
มหาวิทยาลัยเชียงใหม่

## คำนำ

คณะพยาบาลศาสตร์ มหาวิทยาลัยเชียงใหม่ ได้จัดทำคู่มือนักศึกษาหลักสูตรประกาศนียบัตรผู้ช่วยพยาบาล ประจำปีการศึกษา ๒๕๖๕ โดยมีวัตถุประสงค์เพื่อให้นักศึกษาและอาจารย์ที่ปรึกษา ได้ใช้เป็นแนวทางในการวางแผนการศึกษาให้สอดคล้องกับหลักสูตรฯ และเป็นแนวปฏิบัติสำหรับการดำเนินการในเรื่องต่าง ๆ ที่เกี่ยวกับการศึกษา ตลอดจนการติดต่อหน่วยงานหรือบุคคลที่เกี่ยวข้อง ตั้งแต่เริ่มเปิดภาคการศึกษา จนกระทั่งสำเร็จการศึกษา

งานบริการการศึกษาและพัฒนาคุณภาพนักศึกษา หวังว่าคู่มือฉบับนี้จะเป็นประโยชน์สำหรับนักศึกษาและคณาจารย์ในหลักสูตรประกาศนียบัตรผู้ช่วยพยาบาล หากมีข้อเสนอแนะเพื่อการปรับปรุงให้ดียิ่งขึ้น โปรดแจ้งให้งานบริการการศึกษาและพัฒนาคุณภาพนักศึกษาทราบด้วย

ขอขอบคุณคณะกรรมการบริหารหลักสูตรประกาศนียบัตรผู้ช่วยพยาบาล ตลอดจนผู้เกี่ยวข้องทุกท่านที่ได้ให้ข้อเสนอแนะ

งานบริการการศึกษาและพัฒนาคุณภาพนักศึกษา

มิถุนายน ๒๕๖๕

สารบัญ

	หน้า
คำนำ	ก
สารบัญ	ข
ประวัติคณะพยาบาลศาสตร์	ง
ปฏิทินการศึกษา	ฉ
ข้อมูลหลักสูตร	
๑ ชื่อหลักสูตร	๑
๒ ชื่อประกาศนียบัตร	๑
๓ ปรัชญาของหลักสูตร	๑
๔ วัตถุประสงค์ของหลักสูตร	๑
๕ คุณสมบัติของผู้เข้าศึกษา	๒
๖ การแต่งกายของผู้เข้าศึกษา	๒
๗ รายละเอียดหลักสูตร	
๗.๑ จำนวนหน่วยกิตรวมตลอดหลักสูตร	๒
๗.๒ โครงสร้างหลักสูตร	๒
๗.๓ กระบวนวิชาในหลักสูตร	๒
๗.๔ แผนการศึกษา	๓
๗.๕ คำอธิบายระบบรหัสกระบวนวิชา	๔
๗.๖ หน่วยกิตประจำกระบวนวิชา	๔
๗.๗ คำอธิบายลักษณะกระบวนวิชา	๔
๘ การวัดและประเมินผล	
๘.๑ ระบบการวัดและประเมินผล	๗
๘.๒ เกณฑ์การสำเร็จการศึกษา	๗
ภาคผนวก ระเบียบ/ข้อบังคับที่เกี่ยวกับนักศึกษาหลักสูตรประกาศนียบัตรผู้ช่วยพยาบาล	
ภาคผนวก ๑ - ข้อบังคับว่าด้วยการศึกษาหลักสูตรประกาศนียบัตรผู้ช่วยพยาบาล	๘
ประกาศนียบัตรผู้ช่วยพยาบาล ๒๕๖๑	
- ข้อบังคับมหาวิทยาลัยเชียงใหม่ ว่าด้วยการสอบของนักศึกษา พ.ศ.๒๕๕๔	๑๔
- ข้อบังคับมหาวิทยาลัยเชียงใหม่ ว่าด้วยการพิจารณาเกียรติและศักดิ์ของนักศึกษา ที่จะได้รับการเสนอให้ได้รับปริญญา ประกาศนียบัตรบัณฑิต	๑๗
ประกาศนียบัตรบัณฑิตชั้นสูง อนุปริญญา หรือประกาศนียบัตร ของมหาวิทยาลัยเชียงใหม่ พ.ศ.๒๕๕๐	
- ข้อบังคับมหาวิทยาลัยเชียงใหม่ ว่าด้วยวินัยและการดำเนินการทางวินัยนักศึกษา พ.ศ.๒๕๕๓	๒๐
- ระเบียบมหาวิทยาลัยเชียงใหม่ ว่าด้วยค่าธรรมเนียมการศึกษาสำหรับนักศึกษาหลักสูตรประกาศนียบัตรผู้ช่วยพยาบาล คณะพยาบาลศาสตร์ พ.ศ.๒๕๕๖	๒๙
ภาคผนวก ๒ ตารางสอน ประจำปีการศึกษา ๒๕๖๕	๓๑
ภาคผนวก ๓ เครื่องแบบฝึกปฏิบัติงาน สำหรับนักศึกษาหลักสูตรประกาศนียบัตรผู้ช่วยพยาบาล คณะพยาบาลศาสตร์ มหาวิทยาลัยเชียงใหม่	๓๘
ภาคผนวก ๔ แบบคำขอทั่วไป (มข.๑๙ สำหรับนักศึกษาหลักสูตรประกาศนียบัตรผู้ช่วยพยาบาล)	๔๐

## ประวัติคณะพยาบาลศาสตร์

คณะพยาบาลศาสตร์ มหาวิทยาลัยเชียงใหม่ เดิมมีฐานะเป็นแผนกหนึ่งในคณะแพทยศาสตร์ ซึ่งได้เริ่มจัดตั้งขึ้นตามโครงการจัดตั้งคณะแพทยศาสตร์ มหาวิทยาลัยแพทยศาสตร์ ที่จังหวัดเชียงใหม่ ดังต่อไปนี้

- พ.ศ. ๒๕๐๒ มีพระราชกฤษฎีกาจัดตั้งคณะแพทยศาสตร์เชียงใหม่ ในสังกัดมหาวิทยาลัยแพทยศาสตร์ (ปัจจุบันคือมหาวิทยาลัยมหิดล) และให้คณะแพทยศาสตร์เชียงใหม่จัดการศึกษาในวิชาการพยาบาล โดยมีแผนกวิชาด้านการพยาบาล เรียกว่า "แผนกพยาบาลผดุงครรภ์และอนามัย" (ราชกิจจานุเบกษา เล่มที่ ๗๖ ตอนที่ ๑๐๒ ลงวันที่ ๑ พฤศจิกายน ๒๕๐๒)
- พ.ศ. ๒๕๐๘ คณะแพทยศาสตร์เชียงใหม่ สังกัดมหาวิทยาลัยเชียงใหม่ แผนกพยาบาลผดุงครรภ์และอนามัย จึงมีฐานะเป็นแผนกวิชาหนึ่งของคณะแพทยศาสตร์ มหาวิทยาลัยเชียงใหม่ และต่อมาในปี พ.ศ. ๒๕๑๑ ได้มีการเปลี่ยนชื่อเป็น "ภาควิชาพยาบาลผดุงครรภ์และอนามัย" (ราชกิจจานุเบกษา เล่มที่ ๘๕ ตอนที่ ๘๓ ลงวันที่ ๑๙ กันยายน ๒๕๑๑)
- พ.ศ. ๒๕๑๕ ได้รับอนุมัติให้เป็นคณะพยาบาลศาสตร์ เมื่อวันที่ ๑๕ สิงหาคม พ.ศ. ๒๕๑๕

### คณะฯ ได้ทำการเปิดสอนหลักสูตรประกาศนียบัตรผู้ช่วยพยาบาล ดังนี้

- พ.ศ. ๒๕๐๓-๒๕๔๔ เปิดสอนหลักสูตรประกาศนียบัตรผู้ช่วยพยาบาล (รุ่นที่ ๑ – รุ่นที่ ๓๘)
- พ.ศ. ๒๕๕๑ ปรับปรุงหลักสูตรประกาศนียบัตรผู้ช่วยพยาบาล
- พ.ศ. ๒๕๕๑ เปิดสอนหลักสูตรประกาศนียบัตรผู้ช่วยพยาบาล รุ่นที่ ๓๙ ดำเนินการโดยศูนย์บริการพยาบาล
- พ.ศ. ๒๕๕๖ เปิดสอนหลักสูตรประกาศนียบัตรผู้ช่วยพยาบาล รุ่นที่ ๔๐
- พ.ศ. ๒๕๕๗ เปิดสอนหลักสูตรประกาศนียบัตรผู้ช่วยพยาบาล รุ่นที่ ๔๑
- พ.ศ. ๒๕๕๘ เปิดสอนหลักสูตรประกาศนียบัตรผู้ช่วยพยาบาล รุ่นที่ ๔๒
- พ.ศ. ๒๕๕๘ ปรับปรุงหลักสูตรประกาศนียบัตรผู้ช่วยพยาบาล (หลักสูตรใหม่) พ.ศ. ๒๕๕๘
- พ.ศ. ๒๕๕๙ เปิดสอนหลักสูตรประกาศนียบัตรผู้ช่วยพยาบาล รุ่นที่ ๔๓
- พ.ศ. ๒๕๖๐ เปิดสอนหลักสูตรประกาศนียบัตรผู้ช่วยพยาบาล รุ่นที่ ๔๔
- พ.ศ. ๒๕๖๑ เปิดสอนหลักสูตรประกาศนียบัตรผู้ช่วยพยาบาล รุ่นที่ ๔๕
- พ.ศ. ๒๕๖๒ เปิดสอนหลักสูตรประกาศนียบัตรผู้ช่วยพยาบาล รุ่นที่ ๔๖
- พ.ศ. ๒๕๖๓ เปิดสอนหลักสูตรประกาศนียบัตรผู้ช่วยพยาบาล รุ่นที่ ๔๗





**ประกาศคณะกรรมการการศึกษา  
เรื่อง ปฏิทินการศึกษาหลักสูตรประกาศนียบัตรผู้ช่วยพยาบาล (ภาคพิเศษ)  
ประจำปีการศึกษา ๒๕๖๕**

เพื่อให้การบริหารงานด้านวิชาการของหลักสูตรประกาศนียบัตรผู้ช่วยพยาบาล ประจำปีการศึกษา ๒๕๖๕ ดำเนินไปด้วยความเรียบร้อย มีประสิทธิภาพและสอดคล้องกับข้อบังคับว่าด้วยการศึกษาหลักสูตรประกาศนียบัตรผู้ช่วยพยาบาล และประกาศอื่น ๆ ที่เกี่ยวข้อง จึงให้จัดปฏิทินการศึกษาไว้ดังต่อไปนี้

**ภาคการศึกษาที่ ๑**

วันปฐมนิเทศนักศึกษา	พุธที่ ๒๒ มิถุนายน ๒๕๖๕
วันเปิดภาคการศึกษาและเข้าชั้นเรียน	พฤหัสบดีที่ ๒๓ มิถุนายน ๒๕๖๕
วันสุดท้ายของการศึกษา	อาทิตย์ที่ ๖ พฤศจิกายน ๒๕๖๕
วันปิดภาคการศึกษา	จันทร์ที่ ๗ พฤศจิกายน ๒๕๖๕
วันส่งผลการศึกษา	พฤหัสบดีที่ ๑๐ พฤศจิกายน ๒๕๖๕
วันประกาศผลการศึกษา	อังคารที่ ๑๕ พฤศจิกายน ๒๕๖๕

**ภาคการศึกษาที่ ๒**

วันเปิดภาคการศึกษาและเข้าชั้นเรียน	พุธที่ ๑๖ พฤศจิกายน ๒๕๖๕
วันขอรับการวัดและประเมินผลใหม่	พุธที่ ๑๖ พฤศจิกายน - อังคารที่ ๑๓ ธันวาคม ๒๕๖๕
วันลงทะเบียนเรียนและชำระค่าธรรมเนียมการศึกษา	พุธที่ ๑ - ๑๕ ธันวาคม ๒๕๖๕
วันพ้นสถานภาพนักศึกษาของนักศึกษาที่ไม่มาลงทะเบียนและไม่ได้ลาพักการศึกษา	อังคารที่ ๑๓ ธันวาคม ๒๕๖๕
วันสุดท้ายของการศึกษา	ศุกร์ที่ ๒๔ มีนาคม ๒๕๖๖
วันปิดภาคการศึกษา	เสาร์ที่ ๒๕ มีนาคม ๒๕๖๖
วันส่งผลการศึกษา	พุธที่ ๒๙ มีนาคม ๒๕๖๖
วันประกาศผลการศึกษา	จันทร์ที่ ๓ เมษายน ๒๕๖๖

**ภาคฤดูร้อน**

วันเปิดภาคการศึกษาและเข้าชั้นเรียน	จันทร์ที่ ๓ เมษายน ๒๕๖๖
วันขอรับการวัดและประเมินผลใหม่	จันทร์ที่ ๓ เมษายน - พุธที่ ๕ พฤษภาคม ๒๕๖๖
วันลงทะเบียนเรียนและชำระค่าธรรมเนียมการศึกษา	จันทร์ที่ ๓ - จันทร์ที่ ๑๗ เมษายน ๒๕๖๖
วันพ้นสถานภาพนักศึกษาของนักศึกษาที่ไม่มาลงทะเบียนและไม่ได้ลาพักการศึกษา	อังคารที่ ๑๘ เมษายน ๒๕๖๖

วันรายงานตัวนักศึกษาที่คาดว่าจะสำเร็จการศึกษา	จันทร์ที่ ๒๔ - ศุกร์ที่ ๒๘ เมษายน ๒๕๖๖
วันสุดท้ายของการฝึกปฏิบัติงาน	พฤหัสบดีที่ ๑ มิถุนายน ๒๕๖๖
วันปิดภาคการศึกษาและวันสำเร็จการศึกษา	ศุกร์ที่ ๒ มิถุนายน ๒๕๖๖
วันส่งผลการศึกษา	จันทร์ที่ ๑๒ มิถุนายน ๒๕๖๖
วันที่สภาวิชาการให้ความเห็นชอบการสำเร็จการศึกษา	พุธที่ ๒๑ มิถุนายน ๒๕๖๖

ประกาศ ณ วันที่ ๙ มิถุนายน ๒๕๖๕



(ผู้ช่วยศาสตราจารย์ ดร.ธานี แก้วธรรมานกุล)  
คณบดีคณะพยาบาลศาสตร์

**หลักสูตรประกาศนียบัตรผู้ช่วยพยาบาล  
คณะพยาบาลศาสตร์ มหาวิทยาลัยเชียงใหม่  
หลักสูตรปรับปรุง พ.ศ. ๒๕๖๓**

**๑. ชื่อหลักสูตร**

ภาษาไทย : หลักสูตรประกาศนียบัตรผู้ช่วยพยาบาล  
ภาษาอังกฤษ : Certificate Program for Practical Nursing

**๒. ชื่อประกาศนียบัตร**

ภาษาไทย : ชื่อเต็ม ประกาศนียบัตรผู้ช่วยพยาบาล  
: ชื่อย่อ ป. ผู้ช่วยพยาบาล  
ภาษาอังกฤษ : ชื่อเต็ม Certificate for Practical Nursing  
: ชื่อย่อ Cert. PN.

**๓. ปรัชญาของหลักสูตร**

คณะพยาบาลศาสตร์ มหาวิทยาลัยเชียงใหม่ มีความเชื่อว่า การให้บริการด้านสุขภาพอย่างทั่วถึงเท่าเทียมกันอย่างมีประสิทธิภาพเป็นสิ่งจำเป็นต่อสังคม ทั้งนี้ในการให้บริการด้านสุขภาพ กิจกรรมการช่วยเหลือดูแลผู้ป่วยบางกิจกรรมอาจกระทำโดยผู้ได้รับการอบรมตามหลักสูตรที่มีมาตรฐานและปฏิบัติภายใต้การดูแลของผู้ประกอบวิชาชีพการพยาบาล หรือการพยาบาลและผดุงครรภ์

ผู้ที่สำเร็จการศึกษาหลักสูตรประกาศนียบัตรผู้ช่วยพยาบาล จะเป็นผู้มีความรู้ความสามารถในการช่วยเหลือดูแลบุคคลทุกวัยตั้งแต่แรกเกิดจนถึงวัยสูงอายุ ทั้งในภาวะสุขภาพปกติ และเจ็บป่วยด้วยโรคที่พบบ่อยและไม่ยุ่งยากซับซ้อน หรืออยู่ในภาวะพึ่งพิง ทั้งในสถานพยาบาล ที่บ้าน และในชุมชน ให้ดำเนินชีวิตด้านกิจวัตรประจำวันอย่างปลอดภัย และสามารถทำหัตถการที่ไม่ยุ่งยากซับซ้อน ภายใต้การควบคุมของผู้ประกอบวิชาชีพการพยาบาล หรือการพยาบาลและผดุงครรภ์

การจัดการศึกษาหลักสูตรผู้ช่วยพยาบาลมุ่งเน้นให้ผู้เรียนได้พัฒนาศักยภาพของตนเองด้านพุทธิพิสัย ทักษะพิสัย และจิตพิสัยในการช่วยเหลือดูแลผู้ป่วย สามารถทำงานร่วมกับผู้อื่นได้ และยึดมั่นในคุณธรรม จริยธรรม

**๔. วัตถุประสงค์ของหลักสูตร เพื่อผลิตผู้ช่วยพยาบาลที่มีคุณสมบัติดังนี้**

๑. ช่วยเหลือดูแลบุคคลด้านความต้องการพื้นฐานในการปฏิบัติกิจวัตรประจำวัน ป้องกันภาวะแทรกซ้อนและอันตรายต่าง ๆ และฟื้นฟูสภาพภายใต้การควบคุมของผู้ประกอบวิชาชีพการพยาบาล หรือการพยาบาลและผดุงครรภ์

๒. ติดตามและบันทึกความเปลี่ยนแปลงอาการและอาการแสดงของโรคและความต้องการของผู้ป่วย และญาติ ตามที่ได้รับมอบหมายจากผู้ประกอบวิชาชีพการพยาบาล หรือการพยาบาลและการผดุงครรภ์

๓. ช่วยจัดเตรียมอุปกรณ์และสิ่งแวดลอมในการตรวจรักษาพยาบาลที่ไม่ยุ่งยากซับซ้อน

๔. ช่วยทำการปฐมพยาบาลเบื้องต้นในภาวะฉุกเฉินภายใต้การควบคุมของผู้ประกอบวิชาชีพการพยาบาล หรือ การพยาบาลและการผดุงครรภ์

๕. มีทักษะในการติดต่อสื่อสาร และสามารถทำงานร่วมกับผู้อื่นได้

๖. มีคุณธรรม และจริยธรรม

๗. มีทัศนคติที่ดีต่อการช่วยเหลือดูแลบุคคล

## ๕. คุณสมบัติของผู้เข้ารับศึกษา

๑. มีวุฒิการศึกษาไม่ต่ำกว่าประโยคมัธยมศึกษาตอนปลายหรือเทียบเท่าตามหลักสูตรที่กระทรวงศึกษาธิการรับรอง
๒. อายุไม่ต่ำกว่า ๑๖ ปี นับถึงวันเปิดภาคการศึกษา
๓. สุขภาพสมบูรณ์ ไม่เป็นอุปสรรคต่อการศึกษาหรือการปฏิบัติงาน

## ๖. การแต่งกายของผู้เข้าศึกษา

๑. การเรียนกระบวนวิชาภาคทฤษฎี แต่งกายด้วยเสื้อเชิ้ตสีขาว กระโปรง/กางเกงสีด้า หรือกรมท่า และติดเข็มชื่อ- สกุล และชื่อหลักสูตรที่อกเสื้อด้านซ้ายให้เห็นอย่างชัดเจน
๒. การปฏิบัติในสถานการณ์จริง แต่งกายชุดสีขาว ไม่สวมหมวก ติดเข็มชื่อ - ชื่อสกุล และชื่อหลักสูตรที่อกเสื้อด้านซ้ายให้เห็นอย่างชัดเจน พร้อมติดบัตรประจำตัวนักศึกษา (ภาคผนวก ๓)

## ๗. รายละเอียดหลักสูตร

หลักสูตรประกาศนียบัตรผู้ช่วยพยาบาล (หลักสูตรปรับปรุง) พ.ศ. ๒๕๖๓ มีรายละเอียดดังนี้

### ๗.๑ จำนวนหน่วยกิตรวมตลอดหลักสูตร

หลักสูตรประกาศนียบัตรผู้ช่วยพยาบาล (หลักสูตรปรับปรุง) พ.ศ. ๒๕๖๓ มีจำนวนหน่วยกิตรวมตลอดหลักสูตร ๓๖ หน่วยกิต

### ๗.๒ โครงสร้างหลักสูตร ประกอบด้วย

๑) หมวดวิชาศึกษาทั่วไป	จำนวน	๖	หน่วยกิต
๒) หมวดวิชาเฉพาะ	จำนวน	๒๘	หน่วยกิต
๒.๑) กระบวนวิชาภาคทฤษฎี	จำนวน	๑๘	หน่วยกิต
๒.๒) กระบวนวิชาภาคปฏิบัติ	จำนวน	๑๐	หน่วยกิต
๓) หมวดวิชาเลือก	จำนวน	๒	หน่วยกิต

### ๗.๓ กระบวนวิชาในหลักสูตร

#### ๑) หมวดวิชาศึกษาทั่วไป

๕๙๙๐๐๓	พย.ผช. ๐๐๓	ภาษาอังกฤษและศัพท์ทางการแพทย์	๒(๒-๐-๔)
๕๙๙๑๐๑	พย.ผช. ๑๐๑	พัฒนาการตามวัยกับความต้องการของมนุษย์	๒(๒-๐-๔)
๕๙๙๑๐๒	พย.ผช. ๑๐๒	การสื่อสาร และการทำงานเป็นทีมในการให้บริการสุขภาพ	๒(๒-๐-๔)

#### ๒) หมวดวิชาเฉพาะ

##### ก. ภาคทฤษฎี

๕๙๙๐๑๖	พย.ผช. ๐๑๖	กายวิภาคศาสตร์และสรีรวิทยาเบื้องต้น	๒(๒-๐-๔)
๕๙๙๐๒๒	พย.ผช. ๐๒๒	ระบบการทำงานหน่วยบริการสุขภาพ และการบำรุงรักษาอุปกรณ์ทางการแพทย์และการพยาบาล	๒(๒-๐-๔)
๕๙๙๑๑๑	พย.ผช. ๑๑๑	สุขภาพอนามัยส่วนบุคคลและสิ่งแวดล้อม	๑(๑-๐-๒)
๕๙๙๑๑๒	พย.ผช. ๑๑๒	ระบบการจัดการอาหารสำหรับผู้ป่วย	๑(๑-๐-๒)
๕๙๙๑๑๓	พย.ผช. ๑๑๓	หลักกฎหมาย ขอบเขตและจริยธรรมในการปฏิบัติงาน	๑(๑-๐-๒)
๕๙๙๑๑๔	พย.ผช. ๑๑๔	เทคนิคการช่วยเหลือดูแลบุคคลขั้นพื้นฐาน	๓(๒-๓-๕)
๕๙๙๑๑๕	พย.ผช. ๑๑๕	การอภิบาลทารกและช่วยเหลือดูแลเด็ก	๒(๒-๐-๔)
๕๙๙๑๑๖	พย.ผช. ๑๑๖	การช่วยเหลือดูแลผู้ใหญ่และผู้สูงอายุ	๓(๓-๐-๖)
๕๙๙๑๑๗	พย.ผช. ๑๑๗	การช่วยเหลือดูแลสุขภาพบุคคลที่บ้านและในชุมชน	๒(๒-๐-๔)
๕๙๙๑๑๘	พย.ผช. ๑๑๘	การช่วยเหลือดูแลบุคคลด้านสุขภาพจิต	๑(๑-๐-๒)

**ข. ภาคปฏิบัติ**

๕๙๙๑๙๑	พย.ผช. ๑๙๑	ปฏิบัติการช่วยเหลือดูแลบุคคลขั้นพื้นฐาน	๑๐ หน่วยกิต
๕๙๙๑๙๒	พย.ผช. ๑๙๒	ปฏิบัติการอภิบาลทารกและช่วยเหลือดูแลเด็ก	๓(๐-๑๒-๓)
๕๙๙๑๙๓	พย.ผช. ๑๙๓	ปฏิบัติการช่วยเหลือดูแลผู้ใหญ่และผู้สูงอายุ	๒(๐-๘-๒)
๕๙๙๑๙๔	พย.ผช. ๑๙๔	ปฏิบัติการช่วยเหลือดูแลสุขภาพบุคคลที่บ้านและในชุมชน	๓(๐-๑๒-๓)

**๓) หมวดวิชาเลือก****๒ หน่วยกิต****ให้เลือก ๑ กระบวนวิชา**

๕๙๙๑๙๕	พย.ผช. ๑๙๕	ปฏิบัติการช่วยเหลือดูแลสุขภาพบุคคลในสถานพยาบาล	๒(๐-๘-๒)
๕๙๙๑๙๖	พย.ผช. ๑๙๖	ปฏิบัติการช่วยเหลือดูแลสุขภาพบุคคลในชุมชน	๒(๐-๘-๒)

**๗.๔ แผนการศึกษา****ภาคการศึกษาที่ ๑ (๑๕-๑๘ สัปดาห์)**

รหัสวิชา	อักษรย่อ	ชื่อกระบวนวิชา	หน่วยกิต
๕๙๙๐๐๓	พย.ผช. ๐๐๓	ภาษาอังกฤษและศัพท์ทางการแพทย์	๒(๒-๐-๔)
๕๙๙๐๑๖	พย.ผช. ๐๑๖	กายวิภาคศาสตร์และสรีรวิทยาเบื้องต้น	๒(๒-๐-๔)
๕๙๙๐๒๒	พย.ผช. ๐๒๒	ระบบการทำงานหน่วยบริการสุขภาพ และการบำรุงรักษาอุปกรณ์ทางการแพทย์และการพยาบาล	๒(๒-๐-๔)
๕๙๙๑๐๑	พย.ผช. ๑๐๑	พัฒนาการตามวัยกับความต้องการของมนุษย์	๒(๒-๐-๔)
๕๙๙๑๐๒	พย.ผช. ๑๐๒	การสื่อสาร และการทำงานเป็นทีมในการให้บริการสุขภาพ	๒(๒-๐-๔)
๕๙๙๑๑๑	พย.ผช. ๑๑๑	สุขภาพ อนามัยส่วนบุคคลและสิ่งแวดล้อม	๑(๑-๐-๒)
๕๙๙๑๑๒	พย.ผช. ๑๑๒	ระบบการจัดการอาหารสำหรับผู้ป่วย	๑(๑-๐-๒)
๕๙๙๑๑๓	พย.ผช. ๑๑๓	หลักกฎหมาย ขอบเขตและจริยธรรมในการปฏิบัติงาน	๑(๑-๐-๒)
๕๙๙๑๑๔	พย.ผช. ๑๑๔	เทคนิคการช่วยเหลือดูแลบุคคลขั้นพื้นฐาน	๓(๒-๓-๕)
๕๙๙๑๙๑	พย.ผช. ๑๙๑	ปฏิบัติการช่วยเหลือดูแลบุคคลขั้นพื้นฐาน	๓(๐-๑๒-๓)
<b>รวม</b>			<b>๑๙(๑๕-๑๕-๓๔)</b>

**ภาคการศึกษาที่ ๒ (๑๕-๑๘ สัปดาห์)**

รหัสวิชา	อักษรย่อ	ชื่อกระบวนวิชา	หน่วยกิต
๕๙๙๑๑๕	พย.ผช. ๑๑๕	การอภิบาลทารกและช่วยเหลือดูแลเด็ก	๒(๒-๐-๔)
๕๙๙๑๑๖	พย.ผช. ๑๑๖	การช่วยเหลือดูแลผู้ใหญ่และผู้สูงอายุ	๓(๓-๐-๖)
๕๙๙๑๑๗	พย.ผช. ๑๑๗	การช่วยเหลือดูแลสุขภาพบุคคลที่บ้านและในชุมชน	๒(๒-๐-๔)
๕๙๙๑๑๘	พย.ผช. ๑๑๘	การช่วยเหลือดูแลบุคคลด้านสุขภาพจิต	๑(๑-๐-๒)
๕๙๙๑๙๒	พย.ผช. ๑๙๒	ปฏิบัติการอภิบาลทารกและช่วยเหลือดูแลเด็ก	๒(๐-๘-๒)
๕๙๙๑๙๓	พย.ผช. ๑๙๓	ปฏิบัติการช่วยเหลือดูแลผู้ใหญ่และผู้สูงอายุ	๓(๐-๑๒-๓)
<b>รวม</b>			<b>๑๓(๘-๒๐-๒๑)</b>

**ภาคการศึกษาที่ ๓ (๘ สัปดาห์)**

รหัสวิชา	อักษรย่อ	ชื่อกระบวนวิชา	หน่วยกิต
๕๙๙๑๙๔	พย.ผช. ๑๙๔	ปฏิบัติการช่วยเหลือดูแลสุขภาพบุคคลที่บ้านและในชุมชน	๒(๐-๘-๒)
		วิชาเลือก	๒(๐-๘-๒)
<b>รวม</b>			<b>๔(๐-๑๖-๔)</b>

### ๗.๕ คำอธิบายระบบรหัสกระบวนวิชา

ความหมายของเลขรหัสกระบวนวิชาและอักษรย่อ รหัสกระบวนวิชาที่ใช้ กำหนดเป็นตัวเลข ๖ หลัก ดังต่อไปนี้

๑. เลข ๓ ตัวแรก (๕๙๙) แสดงถึง คณะฯ ที่กระบวนวิชานั้นสังกัด

๒. เลข ๓ ตัวท้าย จำแนกได้ดังนี้

๑) เลขตัวแรก (หลักร้อย) แสดงถึง ระดับของกระบวนวิชา

“๐” แสดงถึง กระบวนวิชาร่วมในหลักสูตรระดับประกาศนียบัตร

“๑” แสดงถึง กระบวนวิชาในหลักสูตรประกาศนียบัตรผู้ช่วยพยาบาล

๒) เลขตัวกลาง (หลักสิบ) แสดงถึง หมวดหมู่ในสาขาวิชา

“๐” แสดงถึง กระบวนวิชาในหมวดวิชาศึกษาทั่วไป

“๑-๒” แสดงถึง กระบวนวิชาในหมวดวิชาเฉพาะภาคทฤษฎี

“๙” แสดงถึง กระบวนวิชาในหมวดวิชาเฉพาะและกระบวนวิชาเลือกภาคปฏิบัติ

๓) เลขตัวท้าย (หลักหน่วย) แสดงถึง อนุกรมในหมวดหมู่ของสาขาวิชา

### ๗.๖ หน่วยกิตประจำกระบวนวิชา

#### ๑) การคิดหน่วยกิต :

กระบวนวิชาภาคทฤษฎี ที่ใช้เวลาบรรยายหรืออภิปรายปัญหาไม่น้อยกว่า ๑๕ ชั่วโมงต่อภาคการศึกษา ให้มีค่าเท่ากับ ๑ หน่วยกิต

กระบวนวิชาภาคปฏิบัติในห้องปฏิบัติการ ที่ใช้เวลาฝึกหรือทดลองไม่น้อยกว่า ๓๐ ชั่วโมงต่อภาคการศึกษา ให้มีค่าเท่ากับ ๑ หน่วยกิต

กระบวนวิชาภาคปฏิบัติในสถานการณ์จริง ที่ใช้เวลาฝึกไม่น้อยกว่า ๖๐ ชั่วโมงต่อภาคการศึกษา ให้มีค่าเท่ากับ ๑ หน่วยกิต

#### ๒) คำอธิบายการเขียนหน่วยกิต

จำนวนหน่วยกิต (จำนวนชั่วโมงบรรยาย-ปฏิบัติ-ศึกษาค้นคว้าด้วยตนเองต่อสัปดาห์) ตามระบบทวิภาคของมหาวิทยาลัยเชียงใหม่

### ๗.๗ คำอธิบายลักษณะกระบวนวิชา

#### ก. หมวดวิชาศึกษาทั่วไป

๕๙๙๐๐๓ พย.ผช. ๐๐๓ ภาษาอังกฤษและศัพท์ทางการแพทย์ ๒(๒-๐-๔)  
เงื่อนไขที่ต้องผ่านก่อน ไม่มี

โครงสร้างไวยากรณ์ การใช้ภาษาอังกฤษเบื้องต้นสำหรับการสื่อสารและการช่วยเหลือดูแลกิจวัตรประจำวันของผู้ใช้บริการ คำศัพท์ทางการแพทย์ที่จำเป็น

๕๙๙๑๐๑ พย.ผช. ๑๐๑ พัฒนาการตามวัยกับความต้องการของมนุษย์ ๒(๒-๐-๔)  
เงื่อนไขที่ต้องผ่านก่อน ไม่มี

มโนคติและทฤษฎีทางสังคมวิทยา จิตวิทยาทั่วไป พัฒนาการตามวัยตั้งแต่แรกเกิดจนถึงวัยสูงอายุ ความต้องการพื้นฐาน พฤติกรรม การรับรู้ การเรียนรู้ การคิด และการปรับตัวของมนุษย์

๕๙๙๑๐๒ พย.ผช. ๑๐๒ การสื่อสาร และการทำงานเป็นทีมในการให้บริการสุขภาพ ๒(๒-๐-๔)  
เงื่อนไขที่ต้องผ่านก่อน ไม่มี

หลักการติดต่อสื่อสาร การสื่อสารในองค์กร การประยุกต์หลักการสื่อสารในการให้บริการสุขภาพ ลักษณะของกลุ่ม กระบวนการกลุ่ม การทำงานเป็นทีม ปัจจัยที่มีผลต่อการทำงานเป็นทีม การวิเคราะห์กระบวนการกลุ่ม และการใช้กระบวนการกลุ่มเพื่อส่งเสริมการทำงาน

**ข. หมวดวิชาเฉพาะ**

๕๙๙๐๑๖ พย.ผช. ๐๑๖ กายวิภาคศาสตร์และสรีรวิทยาเบื้องต้น ๒(๒-๐-๔)  
เงื่อนไขที่ต้องผ่านก่อน ไม่มี

โครงสร้าง หน้าที่ กลไกการทำงานของเซลล์ อวัยวะและระบบต่าง ๆ ในร่างกาย ระบบปกคลุม ระบบกระดูก ระบบกล้ามเนื้อ ระบบประสาท ระบบอวัยวะรับรู้ความรู้สึกพิเศษ ระบบเลือดและอวัยวะสร้างเลือด ระบบไหลเวียนโลหิต และน้ำเหลือง ระบบหายใจ ระบบทางเดินอาหาร ระบบต่อมไร้ท่อ ระบบทางเดินปัสสาวะ ระบบสืบพันธุ์ การเผาผลาญ และการควบคุมอุณหภูมิกาย การเปลี่ยนแปลงและความเสื่อมของอวัยวะและระบบต่าง ๆ ในร่างกาย

๕๙๙๐๒๒ พย.ผช. ๐๒๒ ระบบการทำงานหน่วยบริการสุขภาพ และการบำรุงรักษาอุปกรณ์ ๒(๒-๐-๔)  
ทางการแพทย์และการพยาบาล

เงื่อนไขที่ต้องผ่านก่อน ไม่มี

แนวคิดเกี่ยวกับระบบการจัดการในหน่วยบริการสุขภาพ การจัดเตรียมอุปกรณ์ที่ใช้ในการแพทย์และการพยาบาล ตลอดจนการบำรุงรักษาเครื่องมือเครื่องใช้

๕๙๙๑๑๑ พย.ผช. ๑๑๑ สุขภาพ อนามัยส่วนบุคคลและสิ่งแวดล้อม ๑(๑-๐-๒)  
เงื่อนไขที่ต้องผ่านก่อน ไม่มี

แนวคิดเกี่ยวกับสุขภาวะและความเจ็บป่วย ความต้องการและการดูแลสุขภาพแต่ละวัย อนามัยส่วนบุคคล สิ่งแวดล้อม และระบบบริการสาธารณสุข

๕๙๙๑๑๒ พย.ผช. ๑๑๒ ระบบการจัดการอาหารสำหรับผู้ป่วย ๑(๑-๐-๒)  
เงื่อนไขที่ต้องผ่านก่อน ไม่มี

ความสำคัญของโภชนาการและโภชนบำบัด ความต้องการพลังงานและสารอาหาร การประเมินภาวะโภชนาการ ขั้นพื้นฐาน อาหารที่ให้ในวิถีทางต่าง ๆ รวมทั้งระบบการจัดการอาหารสำหรับผู้ป่วย การเลือก การเตรียมและการเก็บอาหารสำหรับบุคคลวัยต่าง ๆ ในภาวะปกติ และบุคคลในภาวะเจ็บป่วยเฉพาะโรคที่พบบ่อยและไม่ยุ่งยากซับซ้อน

๕๙๙๑๑๓ พย.ผช. ๑๑๓ หลักกฎหมาย ขอบเขต และจริยธรรมในการปฏิบัติงาน ๑(๑-๐-๒)  
เงื่อนไขที่ต้องผ่านก่อน ไม่มี

บทบาทและขอบเขตหน้าที่ของผู้ช่วยพยาบาล กฎหมายที่เกี่ยวข้องกับการปฏิบัติงานของผู้ช่วยพยาบาล สิทธิพื้นฐานของมนุษย์ สิทธิผู้ป่วย จริยธรรมในการช่วยเหลือดูแลผู้ใช้บริการ และจริยธรรมในการปฏิบัติงานร่วมกับทีมสุขภาพ

๕๙๙๑๑๔ พย.ผช. ๑๑๔ เทคนิคการช่วยเหลือดูแลบุคคลขั้นพื้นฐาน ๓(๒-๓-๕)  
เงื่อนไขที่ต้องผ่านก่อน ไม่มี

แนวคิดและเทคนิคในการดูแลบุคคลด้านการปฏิบัติกิจวัตรประจำวัน การส่งเสริมสุขภาพ การป้องกันโรค การฟื้นฟูสภาพและการปฐมพยาบาลเบื้องต้น รวมทั้งฝึกปฏิบัติเทคนิคการช่วยเหลือดูแลบุคคลด้านการปฏิบัติกิจวัตรประจำวันให้ปลอดภัยและสุขสบาย

๕๙๙๑๑๕ พย.ผช. ๑๑๕ การอภิบาลทารกและช่วยเหลือดูแลเด็ก ๒(๒-๐-๔)  
เงื่อนไขที่ต้องผ่านก่อน ไม่มี

การเจริญเติบโตและพัฒนาการของทารกและเด็ก การดูแลทารกและเด็กวัยต่าง ๆ รวมทั้งการอภิบาลทารกและดูแลเด็กในภาวะปกติและภาวะเจ็บป่วยด้วยโรคที่พบบ่อยและไม่ยุ่งยากซับซ้อน ตลอดจนการช่วยเหลือเด็กที่ได้รับอุบัติเหตุและสารพิษ

๕๙๙๑๑๖ พย.พช. ๑๑๖ การช่วยเหลือดูแลผู้ใหญ่และผู้สูงอายุ ๓(๓-๐-๖)  
เงื่อนไขที่ต้องผ่านก่อน ไม่มี

หลักการช่วยเหลือดูแลผู้ใหญ่และผู้สูงอายุ หลักการช่วยเหลือดูแลก่อนและหลังผ่าตัด สาเหตุ อาการ อาการแสดง และแนวทางการดูแลช่วยเหลือผู้ใหญ่และผู้สูงอายุที่มีภาวะสุขภาพปกติและเจ็บป่วยด้วยโรคที่พบ บ่อยและไม่ยุ่งยากซับซ้อนหรืออยู่ในภาวะพึ่งพิง ให้สามารถดำเนินชีวิตด้านกิจกรรมประจำวันได้ตามอัตรภาพ รวมทั้งการช่วยเหลือดูแลผู้ที่ได้รับการเจ็บป่วยฉุกเฉิน และการช่วยฟื้นคืนชีพขั้นพื้นฐาน

๕๙๙๑๑๗ พย.พช. ๑๑๗ การช่วยเหลือดูแลสุขภาพบุคคลที่บ้านและในชุมชน ๒(๒-๐-๔)  
เงื่อนไขที่ต้องผ่านก่อน ไม่มี

แนวความคิดการช่วยเหลือดูแลสุขภาพอย่างต่อเนื่องแก่บุคคลทุกวัย ตลอดจนคนพิการที่เจ็บป่วยด้วยโรคที่ พบบ่อยและไม่ยุ่งยากซับซ้อน อยู่ในภาวะพึ่งพิงทั้งในบ้านและชุมชน

๕๙๙๑๑๘ พย.พช. ๑๑๘ การช่วยเหลือดูแลบุคคลด้านสุขภาพจิต ๑(๑-๐-๒)  
เงื่อนไขที่ต้องผ่านก่อน ไม่มี

แนวความคิดการดูแลบุคคลที่มีภาวะสุขภาพจิตเบี่ยงเบนเล็กน้อยรวมทั้งผู้สูงอายุ โดยมุ่งเน้นทางด้านจิต อารมณ์ และสังคม

๕๙๙๑๑๙ พย.พช. ๑๑๙ ปฏิบัติการช่วยเหลือดูแลบุคคลขั้นพื้นฐาน ๓(๐-๑๒-๓)  
เงื่อนไขที่ต้องผ่านก่อน เรียนพร้อมกับ ๕๙๙๑๑๔ (พย.พช. ๑๑๔)

ฝึกปฏิบัติการช่วยเหลือดูแลบุคคลและการช่วยผู้ประกอบวิชาชีพการพยาบาล หรือการพยาบาลและ การผดุงครรภ์ในการดูแลบุคคลด้านการปฏิบัติกิจวัตรประจำวันให้สามารถดำเนินชีวิตได้อย่างปลอดภัยและสุข สบาย รวมทั้งการปฐมพยาบาลเบื้องต้นและการบันทึกรายงาน

๕๙๙๑๑๒ พย.พช. ๑๑๒ ปฏิบัติการอภิบาลทารกและช่วยเหลือดูแลเด็ก ๒(๐-๘-๒)  
เงื่อนไขที่ต้องผ่านก่อน เรียนพร้อมกับ ๕๙๙๑๑๕ (พย.พช. ๑๑๕)

ฝึกปฏิบัติการอภิบาลทารกและให้การช่วยเหลือดูแลเด็กที่มีสุขภาพดีและเด็กป่วยด้วยโรคที่พบบ่อย และไม่ยุ่งยากซับซ้อน

๕๙๙๑๑๓ พย.พช. ๑๑๓ ปฏิบัติการช่วยเหลือดูแลผู้ใหญ่และผู้สูงอายุ ๓(๐-๑๒-๓)  
เงื่อนไขที่ต้องผ่านก่อน เรียนพร้อมกับ ๕๙๙๑๑๖ (พย.พช. ๑๑๖)

ฝึกปฏิบัติการดูแลช่วยเหลือดูแลกิจวัตรประจำวันแก่ผู้ใหญ่และผู้สูงอายุที่เจ็บป่วยด้วยโรคที่พบบ่อย และไม่ยุ่งยากซับซ้อนหรืออยู่ในภาวะพึ่งพิง

๕๙๙๑๑๔ พย.พช. ๑๑๔ ปฏิบัติการช่วยเหลือดูแลสุขภาพบุคคลที่บ้านและในชุมชน ๒(๐-๘-๒)  
เงื่อนไขที่ต้องผ่านก่อน เรียนพร้อมกับ ๕๙๙๑๑๗ (พย.พช. ๑๑๗)

ฝึกปฏิบัติการช่วยเหลือดูแลสุขภาพเด็ก ผู้ใหญ่ ผู้สูงอายุ คนพิการที่เจ็บป่วยด้วยโรคที่พบบ่อย และไม่ยุ่งยาก ซับซ้อน อยู่ในภาวะพึ่งพิง ทั้งที่บ้านและในชุมชน ดูแลอย่างต่อเนื่องตั้งแต่เกิดจนตายทั้งในภาวะปกติและเจ็บป่วย

#### ค. หมวดวิชาเลือก

๕๙๙๑๑๕ พย.พช. ๑๑๕ ปฏิบัติการช่วยเหลือดูแลสุขภาพบุคคลในสถานพยาบาล ๒(๐-๘-๒)  
เงื่อนไขที่ต้องผ่านก่อน ๕๙๙๑๑๒ และ ๕๙๙๑๑๓ (พย.พช. ๑๑๒ และ พย.พช. ๑๑๓)

ฝึกปฏิบัติการช่วยเหลือดูแลสุขภาพเด็ก หรือผู้ใหญ่ หรือผู้สูงอายุที่เจ็บป่วยด้วยโรคที่พบบ่อยและไม่ ยุ่งยาก ซับซ้อนหรืออยู่ในภาวะพึ่งพิงในสถานพยาบาล



๕๕๕๑๕๖ พย.ผช. ๑๕๖ ปฏิบัติการช่วยเหลือดูแลสุขภาพบุคคลในชุมชน  
เงื่อนไขที่ต้องผ่านก่อน ๕๕๕๑๕๔ (พย.ผช. ๑๕๔)

๒(๐-๘-๒)

ฝึกปฏิบัติการช่วยเหลือดูแลกลุ่มผู้สูงอายุ คนพิการ บุคคลที่อยู่ในภาวะพึ่งพิงในชุมชน

## ๘. การวัดและการประเมินผล

### ๘.๑ ระบบการวัดและประเมินผล

ใช้ระบบลำดับขั้น และค่าลำดับขั้นในการวัดและประเมินผล สัญลักษณ์และความหมายของการวัดและประเมินผลกระบวนวิชาต่าง ๆ ให้กำหนดดังนี้

อักษรลำดับขั้นที่มีค่าลำดับขั้น ให้กำหนดดังนี้

อักษรลำดับขั้น	ความหมาย	ค่าลำดับขั้น
A	ดีเยี่ยม (EXCELLENT)	๔.๐๐
B+	ดีมาก (VERY GOOD)	๓.๕๐
B	ดี (GOOD)	๓.๐๐
C+	ดีพอใช้ (FAIRLY GOOD)	๒.๕๐
C	พอใช้ (FAIR)	๒.๐๐
D+	อ่อน (POOR)	๑.๕๐
D	อ่อนมาก (VERY POOR)	๑.๐๐
F	ตก (FAILED)	๐.๐๐

### ๘.๒ เกณฑ์การสำเร็จการศึกษา

นักศึกษาจะสำเร็จการศึกษาได้จะต้องเป็นไปตามเงื่อนไขการสำเร็จการศึกษาตามเกณฑ์ ดังนี้

- ๑) มีเวลาเรียนในหลักสูตร ไม่น้อยกว่าร้อยละ ๘๐
- ๒) การประเมินผลภาคทฤษฎี ต้องได้ลำดับขั้นเฉลี่ยสะสมไม่ต่ำกว่า ๒.๐๐
- ๓) การประเมินผลภาคปฏิบัติแต่ละกระบวนวิชา ต้องได้ลำดับขั้นไม่ต่ำกว่า ๒.๐๐
- ๔) ต้องเรียนกระบวนวิชาต่าง ๆ ให้ครบตามหลักสูตร
- ๕) ต้องไม่มีหนี้สินใด ๆ ต่อมหาวิทยาลัย
- ๖) ต้องมีคุณสมบัติเป็นไปตามข้อบังคับมหาวิทยาลัยเชียงใหม่ ว่าด้วยการพิจารณาเกียรติและศักดิ์ของนักศึกษาที่จะได้รับการเสนอให้ได้รับปริญญา ประกาศนียบัตรบัณฑิต ประกาศนียบัตรบัณฑิตชั้นสูง อนุปริญญา หรือประกาศนียบัตรของมหาวิทยาลัยเชียงใหม่

## ภาคผนวก ๑

ระเบียบ/ข้อบังคับที่เกี่ยวข้องกับนักศึกษาหลักสูตรประกาศนียบัตรผู้ช่วยพยาบาล

**ข้อบังคับมหาวิทยาลัยเชียงใหม่  
ว่าด้วยการศึกษาหลักสูตรประกาศนียบัตรผู้ช่วยพยาบาล  
พ.ศ. ๒๕๖๑**

---

เพื่อให้การจัดการศึกษาหลักสูตรประกาศนียบัตรผู้ช่วยพยาบาล ของคณะพยาบาลศาสตร์ มหาวิทยาลัยเชียงใหม่ เป็นไปด้วยความเรียบร้อย สอดคล้องกับความมุ่งหมายและหลักการของพระราชบัญญัติการศึกษาแห่งชาติ พ.ศ. ๒๕๔๒ แก้ไขเพิ่มเติมโดย (ฉบับที่ ๒) พ.ศ. ๒๕๔๕ รวมทั้งมีมาตรฐานและคุณภาพสอดคล้องกับระเบียบกระทรวงสาธารณสุข ว่าด้วยบุคคลซึ่งช่วยเหลือดูแลผู้ป่วยในสถานพยาบาล ในความควบคุมของผู้ประกอบวิชาชีพการพยาบาล การผดุงครรภ์ หรือการพยาบาลและการผดุงครรภ์ พ.ศ. ๒๕๕๓ และข้อบังคับสภาการพยาบาล ว่าด้วยการรับรองหลักสูตรประกาศนียบัตรผู้ช่วยพยาบาล พ.ศ. ๒๕๖๐ อาศัยอำนาจตามความในมาตรา ๒๕(๓) แห่งพระราชบัญญัติมหาวิทยาลัยเชียงใหม่ พ.ศ. ๒๕๕๑ และมติที่ประชุมสภามหาวิทยาลัยเชียงใหม่ ในคราวประชุมครั้งที่ ๓/๒๕๖๑ เมื่อวันที่ ๒๑ กรกฎาคม ๒๕๖๑ จึงออกข้อบังคับมหาวิทยาลัยเชียงใหม่ ว่าด้วยการศึกษาหลักสูตรประกาศนียบัตรผู้ช่วยพยาบาล ไว้ดังต่อไปนี้

ข้อ ๑ ข้อบังคับนี้เรียกว่า “ข้อบังคับมหาวิทยาลัยเชียงใหม่ ว่าด้วยการศึกษาหลักสูตรประกาศนียบัตรผู้ช่วยพยาบาล พ.ศ. ๒๕๖๑”

ข้อ ๒ ข้อบังคับนี้ให้ใช้บังคับตั้งแต่ปีการศึกษา ๒๕๖๑ เป็นต้นไป

ข้อ ๓ บรรดาข้อบังคับ ระเบียบ คำสั่ง หรือประกาศอื่นใด ที่มีความกล่าวไว้แล้วในข้อบังคับนี้ หรือซึ่งขัดหรือแย้งกับความในข้อบังคับนี้ ให้ใช้ข้อบังคับนี้แทน

ข้อ ๔ ในข้อบังคับฉบับนี้ ถ้าข้อความมิได้แสดงให้เห็นเป็นอย่างอื่น

“สภามหาวิทยาลัย” หมายความว่า สภามหาวิทยาลัยเชียงใหม่

“มหาวิทยาลัย” หมายความว่า มหาวิทยาลัยเชียงใหม่

“คณะ” หมายความว่า คณะพยาบาลศาสตร์

ข้อ ๕ คุณสมบัติและเงื่อนไขการเข้าเป็นนักศึกษา

๕.๑ สำเร็จการศึกษาชั้นมัธยมศึกษาตอนปลายหรือเทียบเท่า ตามหลักสูตรที่กระทรวงศึกษาธิการรับรอง สำหรับนักศึกษาต่างชาติต้องสำเร็จการศึกษาตามวรรคแรกเช่นเดียวกัน

๕.๒ อายุไม่ต่ำกว่า ๑๖ ปีบริบูรณ์ นับถึงวันเปิดเรียน

๕.๓ มีสุขภาพดี ทั้งร่างกาย จิตใจ อารมณ์ สังคม และไม่เป็นผู้สมัครต่อการศึกษาในหลักสูตร

ข้อ ๖ การสอบคัดเลือกหรือการคัดเลือกเข้าเป็นนักศึกษา

มหาวิทยาลัยจะสอบคัดเลือกหรือคัดเลือกผู้สำเร็จการศึกษาชั้นมัธยมศึกษาตอนปลายหรือเทียบเท่า เข้าเป็นนักศึกษาเป็นคราว ๆ ไป ตามประกาศของมหาวิทยาลัย

ข้อ ๗ การรายงานตัวเป็นนักศึกษา

๗.๑ ผู้ที่ผ่านการสอบคัดเลือก และผู้ที่ได้รับคัดเลือกตามข้อ ๖ ให้ไปรายงานตัวเพื่อขึ้นทะเบียนเป็นนักศึกษา ตามวัน เวลาที่มหาวิทยาลัยกำหนด พร้อมด้วยหลักฐานต่าง ๆ ที่มหาวิทยาลัยประกาศให้ทราบ

๗.๒ ผู้ที่ไม่ไปรายงานตัวภายใน ๑๐ วันทำการ นับจากวันที่กำหนดให้รายงานตัว ถือว่าสละสิทธิ์การเข้าเป็นนักศึกษา

ข้อ ๘ ระบบการศึกษา

๘.๑ ใช้ระบบทวิภาค คือ ระบบที่แบ่งการศึกษาใน ๑ ปีการศึกษาออกเป็น ๒ ภาคการศึกษาปกติ มีระยะเวลาการศึกษาภาคการศึกษาละไม่น้อยกว่า ๑๕ สัปดาห์ และมีภาคฤดูร้อน ใช้ระยะเวลาการศึกษาประมาณ ๔ สัปดาห์ โดยจัดจำนวนชั่วโมงเรียนของแต่ละกระบวนวิชาให้เท่ากับภาคการศึกษาปกติ

ปริมาณการเรียนรู้ การวัดและประเมินผลการศึกษา การพัฒนาสภาพนักศึกษา การเสนอให้ได้รับประกาศนียบัตร ให้เป็นไปตามประกาศของมหาวิทยาลัย

๘.๒ ใช้ระบบหน่วยกิตในการดำเนินการศึกษา จำนวนหน่วยกิตบ่งถึงปริมาณการศึกษาของแต่ละกระบวนวิชา การกำหนดหน่วยกิตกระบวนวิชาให้เทียบเกณฑ์กลางของระบบทวิภาค ดังนี้

(๑) การเรียนการสอนภาคทฤษฎี ที่ใช้เวลาบรรยายหรืออภิปรายปัญหา ๑ ชั่วโมงต่อสัปดาห์ ตลอดภาคการศึกษาปกติ ไม่น้อยกว่า ๑๕ ชั่วโมง เป็นปริมาณการศึกษา ๑ หน่วยกิต

(๒) การฝึกปฏิบัติในห้องทดลอง ที่ใช้เวลาฝึกปฏิบัติหรือทดลอง ๒-๓ ชั่วโมงต่อสัปดาห์ตลอดภาคการศึกษาปกติ จำนวน ๓๐-๔๕ ชั่วโมง เป็นปริมาณการการศึกษา ๑ หน่วยกิต

(๓) การฝึกปฏิบัติบนหอผู้ป่วย ที่ใช้เวลาฝึก ๔-๖ ชั่วโมงต่อสัปดาห์ ตลอดภาคการศึกษาปกติ จำนวน ๖๐-๙๐ ชั่วโมง เป็นปริมาณการการศึกษา ๑ หน่วยกิต

ข้อ ๙ หลักสูตรสาขาวิชา

หลักสูตรประกาศนียบัตรผู้ช่วยพยาบาล เป็นหลักสูตรที่มีระยะเวลาการศึกษา ๑ ปี โดยมีจำนวนหน่วยกิตรวมไม่น้อยกว่า ๓๖ หน่วยกิต

ข้อ ๑๐ การลงทะเบียน

นักศึกษาจะต้องลงทะเบียนกระบวนวิชาในแต่ละภาคการศึกษาตามแผนการศึกษา พร้อมทั้งชำระเงินค่าธรรมเนียมการศึกษาตามที่มหาวิทยาลัยกำหนด การลงทะเบียน หมายถึง การลงทะเบียนกระบวนวิชา และการลงทะเบียนเพื่อใช้บริการของมหาวิทยาลัย

๑๐.๑ นักศึกษาที่ไม่มาลงทะเบียนเรียนภายใน ๑๔ วัน นับจากวันเปิดภาคการศึกษา จะถูกตัดสิทธิ์การลงทะเบียนในภาคการศึกษานั้น

๑๐.๒ การลงทะเบียนกระบวนวิชาจะสมบูรณ์ ต่อเมื่อได้ชำระค่าธรรมเนียมการศึกษาประจำภาคการศึกษาแล้ว หากนักศึกษาลงทะเบียนกระบวนวิชาหลังวันที่มหาวิทยาลัยกำหนด จะต้องถูกปรับตามระเบียบว่าด้วยค่าธรรมเนียมการศึกษา

ข้อ ๑๑ การวัดและประเมินผลการศึกษา

๑๑.๑ มหาวิทยาลัยจัดให้มีการวัดผลการศึกษาในกระบวนวิชาที่นักศึกษาลงทะเบียนภาคการศึกษาละไม่น้อยกว่าหนึ่งครั้ง เมื่อได้ทำการประเมินผลการศึกษากระบวนวิชาใดเป็นครั้งสุดท้ายแล้ว ให้ถือว่าการเรียนกระบวนวิชานั้นสิ้นสุดลง

๑๑.๒ นักศึกษาต้องมีเวลาเรียนแต่ละกระบวนวิชา ไม่น้อยกว่าร้อยละ ๘๐ ของเวลาเรียนทั้งหมด จึงจะมีสิทธิ์ได้รับการวัดและประเมินผลในกระบวนวิชานั้น ทั้งนี้ เว้นแต่อาจารย์ผู้สอนจะพิจารณาให้มีสิทธิ์นั้น

ผู้ไม่มีสิทธิ์ได้รับการประเมินผลตามวรรคแรก จะได้รับอักษรลำดับชั้น F

๑๑.๓ มหาวิทยาลัยใช้ระบบอักษรลำดับชั้น และค่าลำดับชั้นในการวัดและประเมินผลการศึกษาในแต่ละกระบวนวิชา

๑๑.๔ อักษรลำดับชั้น มีความหมาย และค่าลำดับชั้นดังนี้

อักษรลำดับชั้น	ความหมาย	ค่าลำดับชั้น
A	ดีเยี่ยม (EXCELLENT)	๔.๐๐
B+	ดีมาก (VERY GOOD)	๓.๕๐
B	ดี (GOOD)	๓.๐๐
C+	ดีพอใช้ (FAIRLY GOOD)	๒.๕๐
C	พอใช้ (FAIR)	๒.๐๐
D+	อ่อน (POOR)	๑.๕๐
D	อ่อนมาก (VERY POOR)	๑.๐๐
F	ตก (FAILED)	๐.๐๐

๑๑.๕ การนับหน่วยกิตสะสมเพื่อสำเร็จการศึกษาตามหลักสูตร

กระบวนวิชาที่นักศึกษาได้อักษรลำดับชั้น A, B+, B, C+, C, D+ และ D เท่านั้น จึงจะนับหน่วยกิตของกระบวนวิชานั้นเป็นหน่วยกิตสะสมเพื่อสำเร็จการศึกษา

๑๑.๖ มหาวิทยาลัยคำนวณค่าลำดับชั้นสะสมเฉลี่ยจากจำนวนหน่วยกิตและค่าลำดับชั้นของกระบวนวิชาทั้งหมดที่นักศึกษาได้ลงทะเบียนเรียน

๑๑.๗ การคำนวณหาค่าลำดับชั้นสะสมเฉลี่ย ให้นำเอาผลคูณของจำนวนหน่วยกิตกับค่าลำดับชั้นของแต่ละกระบวนวิชา ตามข้อ ๑๑.๖ มารวมกัน แล้วหารด้วยผลบวกของจำนวนหน่วยกิตของกระบวนวิชาที่มีการวัดและประเมินผลด้วยอักษรลำดับชั้นที่มีค่าลำดับชั้นทั้งหมด ในการหารนี้ให้มีทศนิยม ๒ ตำแหน่ง ในกรณีที่ทศนิยมตำแหน่งที่ ๓ มีค่าตั้งแต่ ๕ ขึ้นไป ให้ปัดค่าทศนิยมตำแหน่งที่ ๒ ขึ้น

๑๑.๘ นักศึกษาที่ได้อักษรลำดับชั้นต่ำกว่า C ในกระบวนวิชาภาคทฤษฎี และการฝึกปฏิบัติในห้องทดลอง สามารถยื่นคำร้องเพื่อขอรับการวัดและประเมินผลใหม่ได้ เฉพาะในกรณีที่การได้ลำดับชั้นนั้นส่งผลให้นักศึกษาไม่สามารถสำเร็จการศึกษาตามเงื่อนไขของหลักสูตรได้เท่านั้น โดยนักศึกษาต้องดำเนินการยื่นคำร้องเพื่อขอรับการวัดและประเมินผลใหม่ภายในเวลาที่กำหนด ทั้งนี้จะได้อักษรลำดับชั้นไม่เกิน C และหากอักษรลำดับชั้นใหม่ที่ได้รับยังส่งผลให้นักศึกษาไม่สามารถสำเร็จการศึกษาได้ ให้นักศึกษาเรียนซ้ำชั้นในปีการศึกษาถัดไป

๑๑.๙ นักศึกษาที่ได้อักษรลำดับชั้นต่ำกว่า C ในกระบวนวิชาการศึกษาปฏิบัติบนหอผู้ป่วย จะต้องรับการวัดและประเมินผลใหม่ โดยนักศึกษาต้องยื่นคำร้องเพื่อขอรับการวัดและประเมินผลใหม่ภายในเวลาที่มหาวิทยาลัยกำหนด ทั้งนี้จะได้อักษรลำดับชั้นไม่เกิน C และหากยังได้อักษรลำดับชั้นต่ำกว่า C ให้พักการศึกษาและเรียนซ้ำชั้นในปีการศึกษาถัดไป

๑๑.๑๐ ในการเรียนซ้ำชั้น ให้นักศึกษาลงทะเบียนเรียนใหม่ เฉพาะกระบวนวิชาที่ได้ลำดับชั้นต่ำกว่า C

๑๑.๑๑ การเรียนซ้ำชั้น ให้เรียนได้เพียงครั้งเดียว และหากยังได้อักษรลำดับชั้นไม่เป็นไปตามที่กำหนดไว้ในข้อ ๑๑.๘ และ ๑๑.๙ ให้พ้นสถานภาพนักศึกษา

#### ข้อ ๑๒ การลา

##### ๑๒.๑ การลาป่วย

นักศึกษาผู้ใดที่ป่วยจนไม่สามารถเข้าร่วมในกิจกรรมการเรียนการสอนตามแผนหรือกำหนดการจัดการเรียนการสอนของกระบวนวิชาได้ ให้ยื่นใบลาตามแบบของมหาวิทยาลัยผ่านอาจารย์ที่ปรึกษา แล้วนำไปขออนุญาตต่อประธานกระบวนวิชา

ในกรณีที่นักศึกษาป่วยติดต่อกันตั้งแต่ ๓ วันขึ้นไป ให้ยื่นใบลาพร้อมด้วยใบรับรองแพทย์จากสถานพยาบาลของทางราชการ หรือจากสถานพยาบาลเอกชน

##### ๑๒.๑ การลากิจ

นักศึกษาผู้ใดมีกิจจำเป็น ไม่สามารถเข้าร่วมในกิจกรรมการเรียนการสอนตามแผนหรือกำหนดการจัดการเรียนการสอนของกระบวนวิชาได้ ให้ยื่นใบลาตามแบบของมหาวิทยาลัยผ่านอาจารย์ที่ปรึกษา แล้วนำไปขออนุญาตต่อประธานกระบวนวิชาล่วงหน้าอย่างน้อย ๑ วัน หากไม่สามารถยื่นใบลาล่วงหน้าได้ ให้ยื่นในวันแรกที่เข้าชั้นเรียน

##### ๑๒.๒ การลาพักการศึกษา

(๑) นักศึกษาจะขอลาพักการศึกษาได้ ดังกรณีต่อไปนี้

- ก. ถูกเรียกพล ระดมพล หรือเกณฑ์เข้ารับราชการทหาร
- ข. เจ็บป่วยหรือประสบอุบัติเหตุ
- ค. ไม่ได้ลงทะเบียนกระบวนวิชาเรียน
- ง. เหตุผลอื่น ๆ ที่คณะเห็นสมควร

(๒) การลาพักการศึกษา นักศึกษาจะต้องยื่นใบลาตามแบบของมหาวิทยาลัยภายใน ๓๐ วัน นับจากวันเปิดภาคการศึกษาปกติ และภายใน ๑๕ วัน นับจากวันเปิดภาคฤดูร้อนที่ลาพักการศึกษา พร้อมด้วยหนังสือยินยอมจากผู้ปกครอง ผ่านอาจารย์ที่ปรึกษาและประธานกรรมการบริหารหลักสูตร ถึงคณบดี เพื่อพิจารณาอนุมัติ สำหรับนักศึกษาที่มีอายุตั้งแต่ ๒๕ ปีขึ้นไปในวันรายงานตัวขึ้นทะเบียนเป็นนักศึกษา สามารถลาพักการศึกษาโดยไม่ต้องมีหนังสือยินยอมจากผู้ปกครอง

(๓) นักศึกษาที่ลาพักการศึกษาจะต้องชำระค่าธรรมเนียมเพื่อรักษาสถานภาพนักศึกษา ตามระเบียบของมหาวิทยาลัย

##### ๑๒.๔ การลาออก

นักศึกษาผู้ประสงค์จะขอลาออก ต้องยื่นใบลาตามแบบของมหาวิทยาลัยพร้อมหนังสือยินยอมจากผู้ปกครอง ผ่านอาจารย์ที่ปรึกษาและประธานกรรมการบริหารหลักสูตร ถึงคณบดีเพื่อพิจารณาอนุมัติ

สำหรับนักศึกษาที่มีอายุตั้งแต่ ๒๕ ปีขึ้นไปในวันรายงานตัวขึ้นทะเบียนเป็นนักศึกษา สามารถลาออกโดยไม่ต้องมีหนังสือยินยอมจากผู้ปกครอง

ข้อ ๑๓ การรักษาสถานภาพการเป็นนักศึกษา หมายถึงการชำระค่าธรรมเนียมเพื่อดำรงไว้ซึ่งสถานภาพนักศึกษา โดยไม่ได้หมายถึงการลงทะเบียนกระบวนวิชา



นักศึกษาจะต้องรักษาสถานภาพการเป็นนักศึกษา ดังกรณีต่อไปนี้

- ๑๓.๑ นักศึกษาที่ลาพักการศึกษา
- ๑๓.๒ นักศึกษาที่ถูกสั่งพักการศึกษา
- ๑๓.๓ นักศึกษาที่ถูกสั่งให้เรียนซ้ำชั้น

ข้อ ๑๔ การพ้นสถานภาพนักศึกษา

นักศึกษาจะพ้นสถานภาพนักศึกษา ด้วยเหตุดังต่อไปนี้

- ๑๔.๑ ตาย
- ๑๔.๒ ลาออก
- ๑๔.๓ ขาดคุณสมบัติของการเข้าเป็นนักศึกษามหาวิทยาลัย ตามข้อ ๕
- ๑๔.๔ ไม่ลงทะเบียนภายในเวลาที่มหาวิทยาลัยกำหนด และมีได้ลาพักการศึกษาภายใน ๓๐ วัน นับจากวันเปิดภาคการศึกษาปกติ และภายใน ๑๕ วัน นับจากวันเปิดภาคฤดูร้อน
- ๑๔.๕ มีความประพฤติไม่สมควรเป็นนักศึกษา หรือกระทำการอันก่อให้เกิดความเสื่อมเสียแก่มหาวิทยาลัย และมหาวิทยาลัยเห็นสมควรให้ลบชื่อออกจากการเป็นนักศึกษาตามข้อบังคับว่าด้วยวินัยนักศึกษา
- ๑๔.๖ เมื่อเรียนซ้ำชั้นแล้ว ยังได้อักษรลำดับชั้นไม่เป็นไปตามเกณฑ์ที่กำหนด ตามข้อ ๑๑.๘ และ ๑๑.๙
- ๑๔.๗ ได้ค่าลำดับชั้นสะสมเฉลี่ย น้อยกว่า ๑.๕๐
- ๑๔.๘ ได้รับอนุมัติให้สำเร็จการศึกษาตามหลักสูตร

ข้อ ๑๕ การเสนอให้ได้รับประกาศนียบัตรผู้ช่วยพยาบาล

- ๑๕.๑ ในภาคการศึกษาสุดท้ายที่นักศึกษาจะสำเร็จการศึกษา นักศึกษาต้องยื่นใบรายงานตัวคาดว่าจะสำเร็จการศึกษา โดยยื่นผ่านอาจารย์ที่ปรึกษา และประธานกรรมการบริหารหลักสูตร ต่อคณะและสำนักทะเบียนและประมวลผลภายในระยะเวลาที่มหาวิทยาลัยกำหนด
- ๑๕.๒ นักศึกษาที่จะได้รับการเสนอให้ได้รับประกาศนียบัตรผู้ช่วยพยาบาล ต้องมีคุณสมบัติดังต่อไปนี้

- (๑) ต้องเรียนกระบวนวิชาต่าง ๆ ให้ครบตามหลักสูตรและเงื่อนไขของหลักสูตร
- (๒) ได้ค่าลำดับชั้นสะสมเฉลี่ยตลอดหลักสูตรไม่น้อยกว่า ๒.๐๐
- (๓) ไม่มีหนี้สินใด ๆ กับมหาวิทยาลัย
- (๔) เป็นผู้ที่มีคุณสมบัติเป็นไปตามข้อบังคับมหาวิทยาลัย ว่าด้วยการพิจารณา

เกียรติและศักดิ์ของนักศึกษาที่จะเสนอขออนุมัติให้ได้รับปริญญา ประกาศนียบัตรบัณฑิต ประกาศนียบัตรบัณฑิตชั้นสูง อนุปริญญา หรือประกาศนียบัตรของมหาวิทยาลัยโดยอนุโลม

๑๕.๓ เมื่อสิ้นสุดการศึกษาตามหลักสูตร ให้อาจารย์ที่ปรึกษาและประธานกรรมการบริหารหลักสูตร เสนอชื่อนักศึกษาที่จะสำเร็จการศึกษา ตามข้อ ๑๕.๑ ต่อคณะและมหาวิทยาลัยตามลำดับ เพื่อนำเสนอขออนุมัติประกาศนียบัตรจากสภามหาวิทยาลัย

ข้อ ๑๖ การให้รางวัลแก่ผู้เรียนดี

นักศึกษาจะได้รับรางวัลเรียนดี เมื่อนักศึกษาใช้เวลาเรียนภายในระยะเวลาที่กำหนดไว้ในแผนการศึกษา ไม่เคยได้รับลำดับชั้นต่ำกว่า B ในทุกกระบวนวิชา และมีค่าลำดับชั้นสะสมเฉลี่ยตั้งแต่ ๓.๕๐ ขึ้นไป

ข้อ ๑๗ ในกรณีที่มีความจำเป็น สภามหาวิทยาลัยอาจมีมติให้ดใช้ข้อบังคับนี้ข้อใดข้อหนึ่งได้  
ข้อ ๑๘ ให้อธิการบดีรักษาการตามข้อบังคับนี้  
ในกรณีพิเศษ ให้อธิการบดีมีอำนาจสั่งการและปฏิบัติตามที่เห็นสมควร  
การใดที่มีได้กำหนดตามข้อบังคับนี้ ให้อธิการบดีมีอำนาจออกประกาศ ระเบียบ ตามที่  
ข้อบังคับกำหนด ซึ่งต้องไม่ขัดหรือแย้งกับข้อบังคับนี้ แล้วรายงานให้สภามหาวิทยาลัยทราบ

ประกาศ ณ วันที่ ๑ สิงหาคม พ.ศ. ๒๕๖๑

เกษม วัฒนชัย

(ศาสตราจารย์เกียรติคุณเกษม วัฒนชัย)  
นายกสภามหาวิทยาลัยเชียงใหม่



ข้อบังคับมหาวิทยาลัยเชียงใหม่  
ว่าด้วยการสอบของนักศึกษา

พ.ศ. ๒๕๕๔

เพื่อให้การจัดการสอบในทุกระดับการศึกษา และทุกประเภทการสอบของมหาวิทยาลัยเชียงใหม่ เป็นไปด้วยความเรียบร้อยและมีประสิทธิภาพ สอดคล้องกับการจัดการศึกษาของมหาวิทยาลัยเชียงใหม่

อาศัยอำนาจตามความในมาตรา ๒๕(๓) แห่งพระราชบัญญัติมหาวิทยาลัยเชียงใหม่ พ.ศ. ๒๕๕๑ และมติที่ประชุมสภามหาวิทยาลัยเชียงใหม่ ในคราวประชุมครั้งที่ ๙/๒๕๕๔ เมื่อวันที่ ๑๓ กันยายน ๒๕๕๔ จึงออกข้อบังคับมหาวิทยาลัยเชียงใหม่ ว่าด้วยการสอบของนักศึกษา ไว้ดังต่อไปนี้

ข้อ ๑ ข้อบังคับนี้เรียกว่า “ข้อบังคับมหาวิทยาลัยเชียงใหม่ ว่าด้วยการสอบของนักศึกษา พ.ศ. ๒๕๕๔”

ข้อ ๒ ข้อบังคับนี้ให้ใช้บังคับตั้งแต่วันถัดจากวันประกาศเป็นต้นไป

ข้อ ๓ ให้ยกเลิกข้อบังคับมหาวิทยาลัยเชียงใหม่ ว่าด้วยการสอบ พ.ศ. ๒๕๓๔

บรรดาความในข้อบังคับ ระเบียบ คำสั่ง หรือประกาศอื่นใดที่มีกล่าวไว้ในข้อบังคับนี้แล้ว หรือที่ขัดหรือแย้งกับความในข้อบังคับนี้ ให้ใช้ข้อบังคับนี้แทน

ข้อ ๔ ในข้อบังคับนี้

“มหาวิทยาลัย” หมายความว่า มหาวิทยาลัยเชียงใหม่

“คณะ” หมายความว่า ส่วนงานวิชาการที่มีการเรียนการสอนนักศึกษา

“อธิการบดี” หมายความว่า อธิการบดีมหาวิทยาลัยเชียงใหม่

“นักศึกษา” หมายความว่า นักศึกษามหาวิทยาลัยเชียงใหม่

ข้อ ๕ ให้อธิการบดีเป็นผู้รักษาการตามข้อบังคับนี้ ในกรณีมีปัญหาในทางปฏิบัติตามข้อบังคับนี้ ให้อธิการบดีนำเสนอสภาวิชาการเป็นผู้วินิจฉัยชี้ขาด

หมวด ๑

ข้อห้ามและข้อปฏิบัติ

ข้อ ๖ นักศึกษาผู้เข้าสอบจะต้องปฏิบัติตามข้อห้ามและข้อปฏิบัติในหมวดนี้โดยเคร่งครัด  
อยู่เสมอ

ข้อ ๓๗ ให้นักศึกษาที่เข้าสอบแต่งกายตามข้อบังคับของมหาวิทยาลัยเชียงใหม่ ว่าด้วยเครื่องแบบนักศึกษามหาวิทยาลัยเชียงใหม่

ข้อ ๓๘ ห้ามนักศึกษาส่งเสียงดัง หรือทำความรำคาญ หรือแสดงกริยามารยาทที่ไม่เหมาะสมในห้องสอบ หรือบริเวณใกล้เคียง

ข้อ ๓๙ ห้ามนักศึกษาเข้าห้องสอบหลังจากเริ่มสอบไปแล้ว ๑๕ นาที และห้ามนักศึกษาออกจากห้องสอบภายใน ๓๐ นาที หลังจากเริ่มสอบ เว้นแต่ได้รับอนุญาตจากคณบดี หรือผู้ที่คณบดีมอบหมาย

ข้อ ๔๐ ห้ามศึกษานำเอาสิ่งของที่ใช้หรืออาจใช้เป็นประโยชน์ในการสอบเข้าห้องสอบ เช่น ไม้บรรทัดที่มีสูตรหรือข้อความที่เกี่ยวข้องกับการสอบ เครื่องคิดเลข นาฬิกาชนิดคิดเลขได้ เครื่องมือสื่อสาร เครื่องช่วยในการคำนวณ กระดาษที่มีข้อความหรือรูปภาพที่เกี่ยวข้องกับการสอบ หรือสิ่งของในลักษณะเดียวกัน เป็นต้น เว้นแต่ปากกา ดินสอ กบเหลาดินสอ ยางลบ วงเวียน ไม้บรรทัดที่ไม่มีสูตรหรือข้อความที่เกี่ยวข้องกับการสอบ หรือสิ่งของที่กรรมการคุมสอบประกาศให้ทราบล่วงหน้า

การนำเอาสิ่งของต้องห้ามเข้าห้องสอบถือเป็นการกระทำทุจริตในการสอบ

ข้อ ๔๑ เมื่อนักศึกษาต้องการสิ่งหนึ่งสิ่งใดในระหว่างสอบ ให้นักศึกษายกมือขึ้นและแจ้งความประสงค์ให้กรรมการคุมสอบทราบ เมื่อได้รับอนุญาตแล้ว จึงดำเนินการนั้นได้

ข้อ ๔๒ เมื่อกรรมการคุมสอบแจ้งให้ทราบว่าหมดเวลาสอบ ให้นักศึกษาส่งกระดาษคำตอบทันที แล้วออกจากห้องสอบ

ข้อ ๔๓ ห้ามศึกษานำเอากระดาษคำตอบ หรือกระดาษที่ใช้ในการสอบออกจากห้องสอบ

## หมวด ๒

### การดำเนินการ

ข้อ ๔๔ ให้คณะจัดทำปกระดาษข้อสอบตามแบบที่มหาวิทยาลัยกำหนด

ข้อ ๔๕ ก่อนการสอบให้กรรมการคุมสอบประกาศให้นักศึกษาทราบเรื่องการห้ามและการอนุญาตให้นักศึกษานำสิ่งของเข้าห้องสอบตามข้อ ๔๐ หากตรวจพบว่านักศึกษาผู้ใดนำเอาสิ่งของต้องห้ามเข้าห้องสอบถือเป็นการกระทำผิดวินัยฐานทุจริตในการสอบ

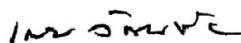
ข้อ ๔๖ นักศึกษาผู้ใดไม่ปฏิบัติหรือมีพฤติกรรมที่สื่อแสดงว่าไม่ปฏิบัติตามข้อห้ามและข้อปฏิบัติในการสอบในหมวด ๑ เว้นแต่การเข้าห้องสอบหลังจากเริ่มสอบไปแล้ว ๑๕ นาที และหรือข้อ ๔๐ ให้กรรมการคุมสอบตักเตือนนักศึกษาผู้นั้น หากไม่เชื่อฟังให้กรรมการคุมสอบสั่งให้นักศึกษาผู้นั้นออกจากห้องสอบแล้วรายงานต่อคณบดี เพื่อดำเนินการทางวินัยนักศึกษา ตามข้อบังคับมหาวิทยาลัยว่าด้วยวินัยและการดำเนินการทางวินัยนักศึกษา ต่อไป

ข้อ ๑๓/ เมื่อพบว่านักศึกษาผู้ใดมีพฤติกรรมทุจริตในการสอบ ให้กรรมการคุมสอบสั่งให้นักศึกษาผู้นั้นยุติการสอบและส่งกระดาษคำตอบทันที แล้วให้ทำการรวบรวมหลักฐานที่ได้ใช้ในการกระทำความผิด และบันทึกลักษณะความผิดไว้ในกระดาษคำตอบและแบบบันทึกข้อความ พร้อมทั้งลงชื่อรับรองตามแบบที่มหาวิทยาลัยกำหนด หรือกระทำการอย่างหนึ่งอย่างใดตามที่เห็นสมควร เพื่อใช้เป็นหลักฐานที่แสดงว่ามีพฤติกรรมส่อไปในทางทุจริตในการสอบ แล้วให้รีบรายงานต่อคณบดี เพื่อดำเนินการทางวินัยนักศึกษาตามข้อบังคับมหาวิทยาลัย ว่าด้วยวินัยและการดำเนินการทางวินัยนักศึกษา ต่อไป

ข้อ ๑๔ นักศึกษาที่ถูกกล่าวหาว่ากระทำการทุจริตในการสอบ ให้ดำเนินการทางวินัยนักศึกษาตามข้อบังคับมหาวิทยาลัย ว่าด้วยวินัยและการดำเนินการทางวินัยนักศึกษา หากผลการสอบสวนปรากฏว่ากระทำการทุจริตในการสอบ ให้ลงโทษระดับตั้งแต่พักการศึกษามีกำหนด ๑ ภาค การศึกษาปกติ จนถึงลบชื่อออกจากความเป็นนักศึกษา และให้ได้รับอักษรลำดับชั้น F ในกระบวนวิชาที่มีลำดับชั้น หรือ U ในกระบวนวิชาที่ไม่มีลำดับชั้น ของกระบวนวิชาที่กระทำการทุจริตในการสอบ จากอาจารย์ผู้สอน ภาควิชา/สำนักวิชา หรือคณะของกระบวนวิชานั้น

ข้อ ๑๕ การสอบครั้งใด ถ้าปรากฏเป็นที่เชื่อถือได้ว่า ข้อสอบกระบวนวิชาได้มีการส่งรู้ไปยังผู้เข้าสอบด้วยวิธีใด ๆ ก่อนที่จะเริ่มเข้าห้องสอบกระบวนวิชานั้น ๆ ให้อธิการบดีหรือผู้ที่อธิการบดีมอบหมาย มีอำนาจสั่งให้เพิกถอนการสอบ แม้จะมีการตรวจให้อักษรลำดับชั้นแล้ว ก็ให้ถือว่าเป็นโมฆะและให้จัดการสอบกระบวนวิชานั้นขึ้นใหม่

ประกาศ ณ วันที่ ๒๖ ตุลาคม พ.ศ. ๒๕๕๔



(ศาสตราจารย์เกียรติคุณเกษม วัฒนชัย)

นายกสภามหาวิทยาลัยเชียงใหม่



ข้อบังคับมหาวิทยาลัยเชียงใหม่  
ว่าด้วยการพิจารณาเกียรติและศักดิ์ของนักศึกษา  
ที่จะได้รับการเสนอให้ได้รับปริญญา ประกาศนียบัตรบัณฑิต ประกาศนียบัตรบัณฑิตชั้นสูง  
อนุปริญญา หรือประกาศนียบัตรของมหาวิทยาลัยเชียงใหม่  
พ.ศ. 2550

---

เพื่อให้การพิจารณาเกียรติและศักดิ์ของนักศึกษาที่จะได้รับการเสนอให้ได้รับปริญญา ประกาศนียบัตรบัณฑิต ประกาศนียบัตรบัณฑิตชั้นสูง อนุปริญญา หรือประกาศนียบัตร เป็นไปด้วยความเรียบร้อย อาศัยอำนาจตามความในมาตรา 15(2) แห่งพระราชบัญญัติมหาวิทยาลัยเชียงใหม่ พ.ศ. 2530 และมติที่ประชุมสภามหาวิทยาลัยเชียงใหม่ ในคราวประชุมครั้งที่ 9/2550 เมื่อวันที่ 20 ตุลาคม 2550 จึงให้ตราข้อบังคับมหาวิทยาลัยเชียงใหม่ ว่าด้วยการพิจารณาเกียรติและศักดิ์ของนักศึกษาที่จะได้รับการเสนอให้ได้รับปริญญา ประกาศนียบัตรบัณฑิต ประกาศนียบัตรบัณฑิตชั้นสูง อนุปริญญา หรือประกาศนียบัตรของมหาวิทยาลัยเชียงใหม่ พ.ศ. 2550 ไว้ดังต่อไปนี้

ข้อ 1 ข้อบังคับนี้เรียกว่า “ข้อบังคับมหาวิทยาลัยเชียงใหม่ ว่าด้วยการพิจารณาเกียรติและศักดิ์ของนักศึกษาที่จะได้รับการเสนอให้ได้รับปริญญา ประกาศนียบัตรบัณฑิต ประกาศนียบัตรบัณฑิตชั้นสูง อนุปริญญา หรือประกาศนียบัตรของมหาวิทยาลัยเชียงใหม่ พ.ศ. 2550”

ข้อ 2 ข้อบังคับนี้ให้ใช้บังคับตั้งแต่วันถัดจากวันประกาศเป็นต้นไป

ข้อ 3 ให้ยกเลิกข้อบังคับมหาวิทยาลัยเชียงใหม่ ว่าด้วยการพิจารณาเกียรติและศักดิ์ของนักศึกษา ที่จะเสนออนุมัติให้ได้รับปริญญา ประกาศนียบัตรชั้นสูง อนุปริญญา หรือประกาศนียบัตรของมหาวิทยาลัยเชียงใหม่ พ.ศ. 2512

บรรดาข้อบังคับ ระเบียบ คำสั่ง หรือประกาศอื่นใดที่มีความกล่าวไว้แล้วในข้อบังคับนี้ หรือซึ่งขัดหรือแย้งกับความในข้อบังคับนี้ ให้ใช้ข้อบังคับนี้แทน

ข้อ 4 ในข้อบังคับฉบับนี้

“สภามหาวิทยาลัย” หมายความว่า สภามหาวิทยาลัยเชียงใหม่

“มหาวิทยาลัย” หมายความว่า มหาวิทยาลัยเชียงใหม่

“คณะ” หมายความว่า คณะหรือหน่วยงานที่มีการจัดการเรียนการสอนในระดับปริญญาในสังกัดมหาวิทยาลัยเชียงใหม่

“เกียรติและศักดิ์ของนักศึกษา” หมายความว่า เกียรติและศักดิ์ของนักศึกษาที่จะเสนอ อนุมัติให้ได้รับปริญญา ประกาศนียบัตรบัณฑิต ประกาศนียบัตรบัณฑิตชั้นสูง อนุปริญญา หรือ ประกาศนียบัตร

ข้อ 5 การเสนอขออนุมัติสภามหาวิทยาลัย เพื่อให้ปริญญา ประกาศนียบัตรบัณฑิต ประกาศนียบัตรบัณฑิตชั้นสูง อนุปริญญา หรือประกาศนียบัตรแก่นักศึกษา นอกจากมหาวิทยาลัยจะ พิจารณาจากผลการศึกษาแล้วให้นำพฤติกรรมของนักศึกษาในด้านความประพฤติ วัฒนธรรม คุณธรรม และจริยธรรม อันเป็นเกียรติและศักดิ์ของนักศึกษาดลเวลาเวลาที่ศึกษาอยู่ในมหาวิทยาลัยจนถึงวันที่จะ นำเสนอสภามหาวิทยาลัยพิจารณาอนุมัติให้ปริญญา ประกาศนียบัตรบัณฑิต ประกาศนียบัตรบัณฑิต ชั้นสูง อนุปริญญา หรือประกาศนียบัตร มาเป็นเกณฑ์ประกอบในการพิจารณาด้วย ทั้งนี้ เพื่อประโยชน์ ชื่อเสียง และเกียรติคุณของมหาวิทยาลัย

ข้อ 6 นักศึกษาที่เป็นผู้มีเกียรติและศักดิ์สมควรได้รับการพิจารณาเสนอสภามหาวิทยาลัย ให้ได้รับปริญญา ประกาศนียบัตรบัณฑิต ประกาศนียบัตรบัณฑิตชั้นสูง อนุปริญญา หรือ ประกาศนียบัตรของมหาวิทยาลัย จะต้องเป็นผู้ที่มีวัฒนธรรม คุณธรรม จริยธรรม เป็นผู้ที่รักษาชื่อเสียง เกียรติคุณ และประโยชน์ของมหาวิทยาลัย เป็นผู้ที่มีสุขภาพเรียบร้อย ปฏิบัติตามวินัยของนักศึกษา ระเบียบ ข้อบังคับ และคำสั่งของมหาวิทยาลัย

ข้อ 7 นักศึกษาที่ไม่มีคุณสมบัติตามความในข้อ 6 ซึ่งได้ชื่อว่าเป็นผู้ที่ไม่มีเกียรติและศักดิ์ จะไม่มีสิทธิได้รับการพิจารณาเสนอขออนุมัติให้ได้รับปริญญา ประกาศนียบัตรบัณฑิต ประกาศนียบัตร บัณฑิตชั้นสูง อนุปริญญา หรือประกาศนียบัตรจากสภามหาวิทยาลัย

ข้อ 8 สัณฐานการศึกษาหนึ่ง เมื่อนักศึกษาได้ศึกษาครบตามเงื่อนไขหลักสูตรของคณะใด ให้คณะกรรมการประจำคณะนั้นพิจารณาเกียรติและศักดิ์ของนักศึกษา ตามหลักเกณฑ์และวิธีการแห่ง ข้อบังคับนี้ แล้วเสนอความเห็นต่อมหาวิทยาลัยพิจารณาโดยเร็ว

ข้อ 9 ให้ประธานกรรมการในข้อ 8 โดยมติของคณะกรรมการมีอำนาจเชิญบุคคลใด ๆ ที่ เกี่ยวข้องกับกรณีมาอธิบาย ชี้แจง ในเรื่องที่คณะกรรมการต้องการทราบได้ และให้ประธานกรรมการ โดยมติของคณะกรรมการมีอำนาจขอสำเนาเอกสารจากหน่วยงานใด ๆ มาประกอบการพิจารณาของ คณะกรรมการได้

ข้อ 10 ในการพิจารณาพฤติกรรมของนักศึกษากรณีใด คณะกรรมการจะพิจารณาจาก พฤติกรรมโดยทั่ว ๆ ไป จากถ้อยคำของบุคคลที่เกี่ยวข้อง หรือจากเอกสารก็ได้

ในการประชุมพิจารณาเกียรติและศักดิ์ของนักศึกษาผู้ใด คณะกรรมการจะเรียกนักศึกษา ผู้นั้นมาให้ถ้อยคำ เพื่อประโยชน์ในการพิจารณาหรือไม่ก็ได้

ข้อ 11 การประชุมพิจารณาเกียรติและศักดิ์ของนักศึกษาที่จะเสนอให้ได้รับอนุมัติปริญญา ประกาศนียบัตรบัณฑิต ประกาศนียบัตรบัณฑิตชั้นสูง อนุปริญญา หรือประกาศนียบัตร ให้บันทึกการ ประชุมเป็นหลักฐาน และเสนอผลการพิจารณาต่อมหาวิทยาลัยโดยเร็ว ในกรณีที่คณะเห็นสมควรไม่ เสนอชื่อนักศึกษาผู้ใดให้ได้รับปริญญา ประกาศนียบัตรบัณฑิต ประกาศนียบัตรบัณฑิตชั้นสูง

อนุปริญญา หรือประกาศนียบัตร ประการใด ให้ชี้แจงเหตุผลและพฤติการณ์ของนักศึกษาผู้นั้นโดยละเอียดด้วย

ข้อ 12 เมื่อมหาวิทยาลัยได้รับผลการพิจารณาตามข้อ 11 ให้มหาวิทยาลัยโดยที่ประชุมคณบดีพิจารณาเกียรติและศักดิ์ของนักศึกษาที่จะเสนอให้ได้รับอนุมัติปริญญา หากเห็นว่านักศึกษาผู้ใดสมควรได้รับการเสนอชื่อให้ได้รับปริญญา ประกาศนียบัตรบัณฑิต ประกาศนียบัตรบัณฑิตชั้นสูง อนุปริญญา หรือประกาศนียบัตรของมหาวิทยาลัย ก็ให้ดำเนินการเสนอสภามหาวิทยาลัยพิจารณาอนุมัติต่อไป และหากเห็นว่านักศึกษาไม่สมควรได้รับปริญญา ประกาศนียบัตรบัณฑิต ประกาศนียบัตรบัณฑิตชั้นสูง อนุปริญญา หรือประกาศนียบัตรของมหาวิทยาลัย ก็ให้มีอำนาจพิจารณาไม่เสนอชื่อนักศึกษาผู้นั้น และให้นำเสนอสภามหาวิทยาลัยทราบด้วย

ข้อ 13 ให้อธิการบดี รักษาการให้เป็นไปตามข้อบังคับนี้

ในกรณีพิเศษให้อธิการบดีมีอำนาจสั่งการและปฏิบัติตามที่เห็นสมควร แล้วรายงานให้สภามหาวิทยาลัยทราบ

ประกาศ ณ วันที่ 30 ตุลาคม พ.ศ. 2550

*(ลายมือชื่อ)*

(ศาสตราจารย์เกียรติคุณเกษม วัฒนชัย)

นายกสภามหาวิทยาลัยเชียงใหม่

*(ลายมือชื่อ)*  
*(ลายมือชื่อ)*

**ข้อบังคับมหาวิทยาลัยเชียงใหม่  
ว่าด้วยวินัยและการดำเนินการทางวินัยนักศึกษา  
พ.ศ. ๒๕๕๓**

---

เพื่อให้บรรลุตามปณิธานของมหาวิทยาลัยในการสร้างคนดี รักษาไว้ซึ่งชื่อเสียง เกียรติคุณของมหาวิทยาลัย ส่งเสริมการสร้างควมมีวินัย ความรัก ความสามัคคี และการมีมารยาทอันดีของนักศึกษามหาวิทยาลัยเชียงใหม่

อาศัยอำนาจตามความในมาตรา ๒๕ (๓) แห่งพระราชบัญญัติมหาวิทยาลัยเชียงใหม่ พ.ศ. ๒๕๕๑ และมติที่ประชุมสภามหาวิทยาลัยเชียงใหม่ในการประชุมครั้งที่ ๒/๒๕๕๓ เมื่อวันที่ ๒๗ มีนาคม ๒๕๕๓ จึงให้ตราข้อบังคับว่าด้วยวินัยและการดำเนินการทางวินัยนักศึกษาไว้ดังต่อไปนี้

ข้อ ๑ ข้อบังคับนี้เรียกว่า “ข้อบังคับมหาวิทยาลัยเชียงใหม่ ว่าด้วยวินัยและการดำเนินการทางวินัยนักศึกษา พ.ศ. ๒๕๕๓”

ข้อ ๒ ข้อบังคับนี้ให้ใช้บังคับตั้งแต่วันถัดจากวันประกาศเป็นต้นไป

ข้อ ๓ บรรดาความในข้อบังคับ ระเบียบ คำสั่ง หรือประกาศอื่นใดที่มีกล่าวไว้ในข้อบังคับนี้แล้ว หรือที่ขัดหรือแย้งกับความในข้อบังคับนี้ ให้ใช้ข้อบังคับนี้แทน

ข้อ ๔ ในข้อบังคับนี้

“มหาวิทยาลัย” หมายถึง มหาวิทยาลัยเชียงใหม่

“คณะ” หมายถึง ส่วนงานวิชาการที่มีนักศึกษายู่ในสังกัด

“สภามหาวิทยาลัย” หมายถึง สภามหาวิทยาลัยเชียงใหม่

“อธิการบดี” หมายถึง อธิการบดีมหาวิทยาลัยเชียงใหม่

“หอพักนักศึกษา” หมายถึง หอพักที่สำนักงานหอพักนักศึกษารับผิดชอบ

“นักศึกษา” หมายถึง นักศึกษามหาวิทยาลัยเชียงใหม่

ข้อ ๕ ให้อธิการบดีเป็นผู้รักษาการตามข้อบังคับนี้ และให้มีอำนาจวินิจฉัยชี้ขาด ออกประกาศ กำหนดหลักเกณฑ์และแนวปฏิบัติเพื่อให้การเป็นไปตามข้อบังคับนี้

**หมวด ๑ วินัยและโทษทางวินัย**

**ส่วนที่ ๑ วินัย**

ข้อ ๖ นักศึกษาต้องปฏิบัติตามข้อบังคับ ระเบียบและประกาศของมหาวิทยาลัยทุกประการ และต้องรักษาวินัยที่กำหนดไว้ในส่วนนี้ โดยเคร่งครัดอยู่เสมอ

ข้อ ๗ นักศึกษาต้องรักษาความสามัคคีระหว่างกัน ต้องประพฤติตนเป็นสุภาพชนพลเมืองที่ดี ไม่กระทำการใด ๆ อันจะนำความเสื่อมเสียแก่มหาวิทยาลัย และต้องรักษาไว้ซึ่งความสงบเรียบร้อย และเกียรติภูมิของมหาวิทยาลัยในฐานะที่เป็นสถาบันการศึกษาชั้นสูง

ข้อ ๘ นักศึกษาจะต้องดำรงตนให้เป็นแบบอย่างที่ดีแก่สังคม ไม่แสดงตนหรือกระทำการใด ๆ ซึ่งเป็นการวางตนเป็นอภิสิทธิ์ชนและทำให้ผู้อื่นเดือดร้อนหรือเสียหาย

ข้อ ๙ นักศึกษาต้องเชื่อฟัง และแสดงความเคารพต่อคณาจารย์ของมหาวิทยาลัยและต้องปฏิบัติตามคำสั่งหรือคำตักเตือนของผู้ปฏิบัติงานในมหาวิทยาลัยที่ปฏิบัติหน้าที่โดยชอบ

ข้อ ๑๐ นักศึกษาต้องแต่งกายให้สุภาพเรียบร้อยเหมาะสมกับกาลเทศะ ผู้ปฏิบัติงานในมหาวิทยาลัยมีสิทธิที่จะไม่ให้บริการแก่นักศึกษาที่แต่งกายไม่สุภาพเรียบร้อยเหมาะสมกับกาลเทศะ

ข้อ ๑๑ นักศึกษาต้องแสดงบัตรประจำตัวนักศึกษา กรณีถูกเรียกให้แสดงบัตรประจำตัวนักศึกษา เพื่อการรักษาความปลอดภัยในชีวิตและทรัพย์สินในบริเวณพื้นที่ของมหาวิทยาลัย เพื่อความเป็นระเบียบเรียบร้อยในการใช้บริการใด ๆ ของมหาวิทยาลัย หรือเพื่อความถูกต้องในตัวบุคคลเกี่ยวกับการทดสอบ วัตถุประสงค์ใด ๆ

ข้อ ๑๒ นักศึกษาผู้ใดไม่ถือปฏิบัติตามข้อ ๖ ถึงข้อ ๑๑ ดังกล่าวข้างต้น หรือกระทำการหรือมีพฤติกรรม ดังต่อไปนี้ ให้ถือว่ากระทำผิดวินัย

- (๑) ประพฤติผิดศีลธรรม จริยธรรม และจรรยาบรรณในวิชาชีพ
- (๒) ประพฤติตนหมกมุ่นในอบายมุข การพนัน การเที่ยวเตร่สถานบริการกลางคืน เป็นอาจิม หรือมีหนี้สินส่วนตัว
- (๓) ดื่มสุรา หรือของมึนเมา หรือเสพสารเสพติดทุกชนิดภายในมหาวิทยาลัย
- (๔) ก่อความขัดแย้ง สนับสนุน หรือเป็นผู้ยุยงส่งเสริมให้เกิดความไม่สงบเรียบร้อยในบริเวณมหาวิทยาลัย เช่น การทะเลาะวิวาทระหว่างนักศึกษาในบริเวณมหาวิทยาลัย การส่งเสียงดังหรือการตะโกนส่งเสียงยามวิกาล หรือจงใจขับขี้นพาหนะในลักษณะที่ก่อให้เกิดความไม่สงบเรียบร้อยภายในมหาวิทยาลัย ในลักษณะที่ก่อให้เกิดความเดือดร้อนรำคาญ
- (๕) กระทำการใด ๆ อันเป็นเหตุให้ทรัพย์สิน ประโยชน์ และความเป็นปกติสุขของส่วนรวม หรือของมหาวิทยาลัย ได้รับความเสียหาย
- (๖) กระทำความผิดตามกฎหมายมีโทษทางอาญา เว้นแต่ความผิดที่กระทำโดยประมาท
- (๗) กระทำการที่ก่อให้เกิดความเสียหายหรือกระทบต่อความสงบเรียบร้อยภายในมหาวิทยาลัยหรือก่อให้เกิดความเสื่อมเสียต่อชื่อเสียงเกียรติคุณของมหาวิทยาลัย เช่น
  - ก. การครอบครอง พกพาอาวุธร้ายแรงโดยสภาพ เช่น ดาบ ปืน อาวุธที่ใช้ในราชการสงคราม และวัตถุระเบิด
  - ข. การบุกรุกเข้าไปในพื้นที่ซึ่งไม่ได้เปิดใช้เป็นพื้นที่สาธารณะของมหาวิทยาลัย หรือเข้าไปในที่พักอาศัย หรือเข้าไปในที่รโหฐานอันเป็นการรบกวนความเป็นอยู่โดยปกติสุขของผู้อื่น



- ค. กระทำผิดเกี่ยวกับทรัพย์สิน เช่น การลักทรัพย์ วิวังทรัพย์ การฉ้อโกง การยักยอกทรัพย์ การทำให้เสียทรัพย์สิน
- ง. การปลอมแปลงเอกสาร และหรือการใช้เอกสารปลอมเพื่อประโยชน์แก่ตนเองหรือผู้อื่น
- จ. จำหน่ายหรือครอบครองสารเสพติดทุกชนิด เพื่อเสพ จำหน่าย หรือจ่ายแจก
- (๘) ประพฤติตนในลักษณะที่เป็นปฏิปักษ์ต่อเกียรติศักดิ์ของความเป็นนักศึกษา หรือเป็นปฏิปักษ์ต่อการศึกษา เช่น
  - ก. ทูจจริต หรือกระทำการใดซึ่งเป็นการทูจจริตในการสอบ
  - ข. จงใจกระทำการ คัดลอกเลียนแบบงานใด ๆ มาเป็นวิทยานิพนธ์ หรือการค้นคว้าอิสระของตนโดยมิชอบ

ข้อ ๑๓ การกระทำความผิดทางวินัยในข้อ ๑๒ (บ) ถึง (ง) ให้ถือเป็นการกระทำความผิดวินัยร้ายแรง การกระทำความผิดทางวินัยในข้อ ๑๒ (๑) ถึง (๕) กรณีเกิดผลเสียหายต่อชื่อเสียงเกียรติคุณของมหาวิทยาลัย หรือความสงบเรียบร้อยของสังคมอย่างร้ายแรง ให้ถือเป็นการกระทำความผิดวินัยร้ายแรง

## ส่วนที่ ๒ โทษทางวินัย

ข้อ ๑๔ โทษทางวินัยมี ๕ สถาน คือ

- (๑) ทำทัณฑ์บน
- (๒) ภาคทัณฑ์
- (๓) ภาคทัณฑ์ และคุมความประพฤติเพื่อปรับเปลี่ยนพฤติกรรมตั้งแต่หนึ่งภาคการศึกษา ถึงสองภาคการศึกษา
- (๔) พักการศึกษา มีกำหนดตั้งแต่หนึ่งภาคการศึกษาถึงสี่ภาคการศึกษา หรือระงับการเสนอชื่อให้สำเร็จการศึกษา มีกำหนดตั้งแต่หนึ่งภาคการศึกษาถึงสี่ภาคการศึกษา ในกรณีที่ไม่สามารถพักการศึกษาได้
- (๕) ลบชื่อออกจากความเป็นนักศึกษา

การลงโทษต้องลงโทษให้เหมาะสมกับกรณีความผิด หากมีเหตุอันควรปรานี จะงดโทษหรือลดโทษให้ก็ได้ เช่น ความผิดที่ไม่ร้ายแรงอาจงดโทษทำทัณฑ์บน ให้เหลือเพียงว่ากล่าวตักเตือนหรือลดโทษภาคทัณฑ์เป็นทำทัณฑ์บน เป็นต้น สำหรับความผิดวินัยร้ายแรงการพิจารณาลงโทษจะลดโทษสถานเบาว่า (๓) มิได้ เมื่อนักศึกษาถูกลงโทษทางวินัยให้นักศึกษาผู้นั้นทำงานบริการสังคมหรือสาธารณะประโยชน์ด้วย

ข้อ ๑๕ ในกรณีการกระทำความผิดวินัยที่ไม่ร้ายแรง ให้รองอธิการบดีที่รับผิดชอบด้านวินัยนักศึกษา คณบดี ผู้อำนวยการสำนักงานหอพักนักศึกษา หรือผู้ที่ได้รับมอบหมาย เป็นผู้สั่งลงโทษ

ในกรณีการกระทำความผิดวินัยร้ายแรง ให้อธิการบดี หรือรองอธิการบดีที่อธิการบดีมอบหมาย เป็นผู้สั่งลงโทษ

สำหรับการพิจารณาโทษวินัยของนักศึกษาที่มีอายุต่ำกว่าสิบแปดปีบริบูรณ์ ให้ปฏิบัติตามระเบียบกระทรวงศึกษาธิการว่าด้วยการลงโทษนักเรียนและนักศึกษา ซึ่งออกตามความในกฎหมาย ว่าด้วยการคุ้มครองเด็ก

## หมวด ๒

### การรักษาวินัย

#### ส่วนที่ ๑ คณะกรรมการวินัยนักศึกษา

ข้อ ๑๖ ให้มีคณะกรรมการวินัยเพื่อกำกับดูแลเกี่ยวกับวินัยนักศึกษา ดังนี้

- (๑) คณะกรรมการวินัยนักศึกษามหาวิทยาลัยเชียงใหม่
- (๒) คณะกรรมการวินัยนักศึกษาประจำคณะ
- (๓) คณะกรรมการวินัยหอพักนักศึกษา

ข้อ ๑๗ คณะกรรมการวินัยนักศึกษา มหาวิทยาลัยเชียงใหม่ ประกอบด้วย

- (๑) รองอธิการบดีที่รับผิดชอบด้านวินัยนักศึกษา เป็นประธานกรรมการ
- (๒) ผู้ช่วยอธิการบดีที่รับผิดชอบด้านวินัยนักศึกษา (ถ้ามี) เป็นรองประธานกรรมการ
- (๓) ผู้ทรงคุณวุฒิทางด้านกฎหมาย ด้านพัฒนานักศึกษาด้านจิตวิทยา หรือมีความเชี่ยวชาญทางการให้คำปรึกษาแก่เด็กและเยาวชน ซึ่งอธิการบดีแต่งตั้ง จำนวนไม่เกิน ๑๐ คน เป็นกรรมการ
- (๔) ผู้อำนวยการกองกฎหมาย หรือหัวหน้างานวินัย กองกฎหมาย เป็นกรรมการ
- (๕) ผู้อำนวยการกองพัฒนานักศึกษา เป็นกรรมการและเลขานุการ
- (๖) หัวหน้างานวินัย กองพัฒนานักศึกษา เป็นกรรมการและผู้ช่วยเลขานุการ

ข้อ ๑๘ คณะกรรมการวินัยนักศึกษามหาวิทยาลัยเชียงใหม่ มีอำนาจหน้าที่ ดังต่อไปนี้

- (๑) เสนอการปรับปรุงแก้ไขข้อบังคับ ระเบียบ ประกาศ หรือคำสั่ง เกี่ยวกับงานวินัยนักศึกษาต่อมหาวิทยาลัย
- (๒) จัดทำหลักเกณฑ์และวิธีพิจารณาสอบสวนทางวินัยนักศึกษา รวมทั้งหลักเกณฑ์และวิธีพิจารณาอุทธรณ์ เสนอต่อมหาวิทยาลัย
- (๓) พิจารณาเสนอการออกระเบียบ ประกาศ คำสั่งใด ๆ ที่เกี่ยวกับกิจการของงานวินัยนักศึกษาโดยไม่ขัดแย้งกับข้อบังคับนี้
- (๔) เสนอแนวทางและมาตรการเกี่ยวกับการพัฒนาความมีระเบียบวินัยของนักศึกษา
- (๕) พิจารณาผลการสอบสวนวินัยร้ายแรง และวินิจฉัยเสนอโทษที่เหมาะสมและเป็นธรรมกับการกระทำผิดวินัยนักศึกษา ต่อมหาวิทยาลัย
- (๖) ควบคุมกำกับ การสอบสวนและการพิจารณาโทษวินัยของคณะกรรมการวินัยนักศึกษาประจำคณะ และคณะกรรมการวินัยหอพักนักศึกษา เพื่อให้อยู่ใน

มาตรฐานการดำเนินการและตั้งอยู่บนบรรทัดฐานที่เป็นธรรม

- (๓) แต่งตั้งคณะทำงาน หรือ คณะอนุกรรมการเพื่อช่วยปฏิบัติงานตามความจำเป็น
- (๔) เผยแพร่ประชาสัมพันธ์โดยสื่อต่าง ๆ เพื่อให้นักศึกษาและผู้ปกครองทราบถึงกฎระเบียบเกี่ยวกับวินัยนักศึกษา กระบวนการและวิธีการพิจารณาโทษทางวินัย รวมถึงสิทธิขั้นพื้นฐานของนักศึกษา ตลอดจนระบบการคุ้มครองสิทธิซึ่งมหาวิทยาลัยจัดให้สำหรับนักศึกษา
- (๕) ปฏิบัติหน้าที่อื่นที่เกี่ยวข้องหรือตามที่มหาวิทยาลัยมอบหมาย

ข้อ ๑๙ คณะกรรมการวินัยนักศึกษาประจำคณะ ประกอบด้วย

- (๑) คณบดี เป็นประธานกรรมการ
- (๒) รองคณบดีหรือผู้ช่วยคณบดีที่รับผิดชอบด้านวินัยนักศึกษา เป็นรองประธาน
- (๓) ผู้แทนจากคณาจารย์ภาควิชาหรือสำนักวิชาต่าง ๆ ภายในคณะ จำนวนไม่เกิน ๕ คน ตามที่คณบดีแต่งตั้ง เป็นกรรมการ
- (๔) ผู้ปฏิบัติงานในมหาวิทยาลัยที่รับผิดชอบด้านกิจการนักศึกษาของคณะ ตามที่คณบดีแต่งตั้ง เป็นกรรมการและเลขานุการ

ข้อ ๒๐ คณะกรรมการวินัยนักศึกษาประจำคณะมีอำนาจหน้าที่ ดังต่อไปนี้

- (๑) จัดทำ กฎ ระเบียบ ประกาศ คำสั่งใด ๆ ที่เกี่ยวกับงานด้านวินัยนักศึกษาในระดับคณะ เพื่อนำเสนอต่อมหาวิทยาลัย โดยไม่ขัดหรือแย้งกับข้อบังคับ ฉบับนี้
- (๒) เสนอแนวทางและมาตรการเกี่ยวกับการพัฒนาความมีระเบียบวินัยของนักศึกษาในระดับคณะ
- (๓) ดูแลความประพฤตินักศึกษาของคณะให้เป็นไปตามข้อบังคับฉบับนี้ และตาม (๑)
- (๔) ดำเนินการสอบสวน หรือแต่งตั้งคณะกรรมการสอบสวน เพื่อพิจารณาและกำหนดลงโทษ และรายงานผลต่อมหาวิทยาลัยเกี่ยวกับการดำเนินการทางวินัยสำหรับการกระทำความผิด ดังนี้
  - ก. กรณีไม่ร้ายแรงให้คณะดำเนินการทุกขั้นตอน พร้อมทั้งลงโทษ และรายงานให้มหาวิทยาลัยทราบ
  - ข. กรณีร้ายแรงให้คณะดำเนินการทุกขั้นตอนแล้ว ให้นำเสนอโทษต่อมหาวิทยาลัยพิจารณาต่อไป
- (๕) ดำเนินการอื่นที่เกี่ยวข้องหรือตามที่คณะกรรมการวินัยนักศึกษา มหาวิทยาลัย เชียงใหม่ หรือมหาวิทยาลัยมอบหมาย

ข้อ ๒๑ คณะกรรมการวินัยหอพักนักศึกษา ประกอบด้วย

- (๑) ผู้อำนวยการสำนักงานหอพักนักศึกษา เป็นประธานกรรมการ
- (๒) อาจารย์ประจำหอพักหรืออาจารย์ที่ปรึกษาหอพักนักศึกษา ตามที่ผู้อำนวยการสำนักงานหอพักนักศึกษาแต่งตั้ง จำนวน

- ไม่เกิน ๓ คน เป็นกรรมการ
- (๓) ผู้จัดการหอพักหรือผู้ปกครองหอพักนักศึกษา  
จำนวนไม่เกิน ๓ คน เป็นกรรมการ
- (๔) ผู้ปฏิบัติงานในมหาวิทยาลัยที่รับผิดชอบงาน  
ด้านหอพักนักศึกษา ตามที่ผู้อำนวยการสำนักงาน  
หอพักนักศึกษาแต่งตั้ง เป็นกรรมการและเลขานุการ
- ข้อ ๒๒ คณะกรรมการวินัยหอพักนักศึกษามีอำนาจหน้าที่ ดังต่อไปนี้
- (๑) พิจารณาเสนอ กฎ ระเบียบ ประกาศ คำสั่งใดๆที่เกี่ยวกับงานด้านวินัยนักศึกษา  
ในหอพักนักศึกษา เพื่อนำเสนอต่อมหาวิทยาลัย โดยไม่ขัดหรือแย้งกับ  
ข้อบังคับฉบับนี้
- (๒) เสนอแนวทางและมาตรการเกี่ยวกับการพัฒนาความมีระเบียบวินัยของ  
นักศึกษาในหอพัก
- (๓) ดูแลความประพฤตินักศึกษาภายในหอพักให้เป็นไปตามข้อบังคับฉบับนี้ และ  
ตาม (๑)
- (๔) ดำเนินการสอบสวนหรือแต่งตั้งคณะกรรมการสอบสวน เพื่อพิจารณา และ  
กำหนดลงโทษ และรายงานผลต่อมหาวิทยาลัยเกี่ยวกับการดำเนินการทาง  
วินัยสำหรับการกระทำผิด ดังนี้
- ก. กรณีไม่ร้ายแรงให้สำนักงานหอพักนักศึกษา ดำเนินการทุกขั้นตอน  
พร้อมทั้งลงโทษ และรายงานให้มหาวิทยาลัยทราบ
- ข. กรณีร้ายแรงให้สำนักงานหอพักนักศึกษา ดำเนินการทุกขั้นตอนแล้ว ให้  
นำเสนอโทษต่อมหาวิทยาลัยพิจารณาต่อไป
- (๕) ดำเนินการอื่นที่เกี่ยวข้อง (ตามที่คณะกรรมการวินัยนักศึกษา มหาวิทยาลัยเชียงใหม่  
หรือมหาวิทยาลัยมอบหมาย)

ข้อ ๒๓ ให้งานวินัย กองพัฒนานักศึกษา มีหน้าที่ให้คำปรึกษาแนะนำแก่คณะกรรมการวินัย  
นักศึกษาประจำคณะ และคณะกรรมการวินัยหอพักนักศึกษา เพื่อให้การดำเนินการเป็นไปด้วยความ  
เรียบร้อยถูกต้อง

## ส่วนที่ ๒ การดำเนินการด้านวินัยนักศึกษา

ข้อ ๒๔ ในกรณีที่ข้อเท็จจริงปรากฏโดยแจ้งชัดว่านักศึกษาผู้ใดมีพฤติกรรมหรือกระทำความผิด  
ทางวินัยซึ่งเป็นการผิดเล็กน้อยหรือมีพฤติกรรมไม่เหมาะสม ให้ประธานคณะกรรมการวินัยมหาวิทยาลัย  
เชียงใหม่ ประธานคณะกรรมการวินัยประจำคณะ ประธานคณะกรรมการวินัยหอพักนักศึกษา หรือ  
บุคคลซึ่งประธานมอบหมาย แล้วแต่กรณี เรียกนักศึกษาผู้นั้นมาว่ากล่าวตักเตือนให้ยุติหรือระงับการ

กระทำ หรือพฤติกรรมที่กระทำนั้นเสีย และให้มีการบันทึกไว้เป็นลายลักษณ์อักษร โดยไม่ต้องแต่งตั้งคณะกรรมการสอบสวนและงคโทษเสียก็ได้

ข้อ ๒๕ ในกรณีที่ปรากฏข้อเท็จจริงเกี่ยวกับการกระทำความผิดทางวินัยของนักศึกษา ต่อมหาวิทยาลัย คณะ สำนักงานหอพักนักศึกษา หรือต่อกรรมการวินัยมหาวิทยาลัย กรรมการวินัยประจำคณะ หรือต่อกรรมการวินัยหอพักนักศึกษา ว่ามีการกระทำความผิดทางวินัยและสมควรดำเนินการ ตามข้อ ๒๔ ให้คณะกรรมการวินัยประจำคณะ หรือ คณะกรรมการวินัยหอพักนักศึกษา แล้วแต่กรณี เป็นผู้ดำเนินการทางวินัยแก่นักศึกษา

ในกรณีที่การกระทำความผิดทางวินัยตามวรรคหนึ่งมีนักศึกษาที่เป็นผู้กระทำความผิดทางวินัย เกี่ยวข้องกันหลายคณะ ให้คณะกรรมการวินัยนักศึกษามหาวิทยาลัยเชียงใหม่ดำเนินการทางวินัยหรืออาจ แต่งตั้งคณะกรรมการวินัยร่วมจากคณะกรรมการวินัยประจำคณะที่เกี่ยวข้องเพื่อดำเนินการก็ได้

ข้อ ๒๖ ในกรณีผู้มีอำนาจตามข้อ ๒๕ เห็นว่าพยานหลักฐานยังไม่ชัดเจนเพียงพอ อาจแต่งตั้ง คณะกรรมการสืบสวนข้อเท็จจริงเบื้องต้นก่อนก็ได้

ข้อ ๒๗ ให้คณะกรรมการวินัยนักศึกษาระดับคณะ คณะกรรมการวินัยหอพักนักศึกษา หรือ คณะกรรมการสอบสวนดำเนินการสอบสวนให้แล้วเสร็จภายใน ๓๐ วัน นับแต่วันที่ได้รับทราบการกระทำ ความผิดทางวินัยนักศึกษา หรือคำสั่งแต่งตั้งคณะกรรมการสอบสวน แล้วแต่กรณี

ในกรณีการสอบสวนดำเนินการไม่เสร็จภายในกำหนดเวลาตามวรรคหนึ่ง ให้ขยายระยะเวลา การสอบสวนออกไปได้อีก ๒ ครั้ง ๆ ละไม่เกิน ๑๕ วัน

กรณีที่ได้ออกขยายเวลาตามวรรคสองแล้ว การสอบสวนยังไม่แล้วเสร็จ ให้เสนอขอขยายเวลาต่อ คณะกรรมการวินัยนักศึกษามหาวิทยาลัยเชียงใหม่ ได้อีกไม่เกิน ๓๐ วัน

ข้อ ๒๘ ให้แจ้งข้อกล่าวหาพร้อมทั้งสรุปพยานหลักฐานให้แก่นักศึกษาผู้ถูกกล่าวหา โดยทำ เป็นหนังสือ ระบุพฤติกรรมหรือการกระทำโดยสังเขปพร้อมทั้งระบุข้อหาที่ถูกกล่าวหาด้วย โดยการแจ้ง ให้กระทำเป็นรายคน และส่งสำเนาไปให้ผู้ปกครองหรือบุคคลที่ทำหน้าที่ดูแลนักศึกษาด้วย

ในกรณีที่นักศึกษาที่ถูกกล่าวหาบ่นเบี่ยง หรือจงใจหลบเลี่ยงการแจ้งข้อกล่าวหา หรือไม่ให้ความร่วมมืออย่างใด ๆ ให้บันทึกไว้เป็นส่วนหนึ่งของรายงานการสอบสวนด้วย

ข้อ ๒๙ ในการสอบสวนให้ดำเนินการโดยตั้งอยู่บนความอิสระปราศจากอคติ และดำเนินการ สอบสวนตามมาตรฐานที่เป็นธรรมดังนี้

- (๑) แจ้งรายชื่อคณะกรรมการสอบสวน พร้อมทั้งอธิบายถึงขั้นตอนต่าง ๆ ของ การดำเนินการทางวินัยด้วย
- (๒) แจ้งสิทธิและหน้าที่ของนักศึกษาที่เกี่ยวกับกระบวนการพิจารณาโทษทางวินัย นักศึกษา
- (๓) แจ้งกำหนดวันเวลาสถานที่ และประเด็นซึ่งคณะกรรมการสอบสวนจะดำเนินการ สอบสวน
- (๔) เปิดโอกาสให้นักศึกษาที่ถูกกล่าวหาให้ถ้อยคำ หรือโต้แย้งข้อกล่าวหา นำพยาน หลักฐานต่าง ๆ ทั้งพยานบุคคล พยานเอกสาร หรือพยานวัตถุที่เกี่ยวข้อง

กับข้อกล่าวหาหรือการกระทำมาประกอบการพิจารณาสอบสวน

- (๕) เปิดโอกาสให้นักศึกษาที่ถูกกล่าวหา สามารถที่จะตรวจสอบเอกสารเฉพาะที่เกี่ยวข้องกับการพิจารณาความผิดวินัยซึ่งนักศึกษาถูกกล่าวหา ทั้งนี้จะต้องคำนึงถึงผลกระทบที่อาจจะเกิดขึ้นต่อความปลอดภัยของพยาน หรือสิทธิของบุคคลภายนอกด้วย
- (๖) การสอบปากคำนักศึกษา หรือพยาน ต้องบันทึกไว้เป็นหลักฐานและให้ผู้ให้ถ้อยคำรวมทั้งผู้สอบสวนลงชื่อไว้ด้วย

ข้อ ๓๐ ผู้สอบสวนมีอำนาจที่จะเรียกพยานหลักฐานที่อยู่ในความครอบครองของบุคคลที่เกี่ยวข้อง หรือเรียกบุคคลที่เกี่ยวข้องมาให้ถ้อยคำ หรือออกไปตรวจสอบสถานที่ เพื่อประกอบการพิจารณาสอบสวนได้

ข้อ ๓๑ นักศึกษาผู้ถูกกล่าวหาว่ากระทำความผิดวินัย มีสิทธินำพยานหลักฐานทั้งหมดมาเสนอต่อผู้สอบสวน ก่อนเสร็จสิ้นการพิจารณาสอบสวน

ข้อ ๓๒ เมื่อผู้สอบสวนดำเนินการรวบรวมพยานหลักฐานต่างๆ เสร็จสิ้นแล้ว ให้ทำความเข้าใจแล้วรายงานผลและสำนวนการสอบสวนเสนอต่อผู้มีอำนาจลงโทษ เพื่อพิจารณาดำเนินการต่อไป

ข้อ ๓๓ คำสั่งลงโทษ จะต้องประกอบด้วยข้อเท็จจริง ภาวะเปรียบเทียบที่เกี่ยวข้อง เหตุผลในการออกคำสั่ง และกำหนดระยะเวลาในการอุทธรณ์ด้วย

ข้อ ๓๔ เมื่อได้ดำเนินการทางวินัยแล้ว ให้คณะกรรมการวินัยนักศึกษาประจำคณะ คณะกรรมการวินัยหอพักนักศึกษา หรือมหาวิทยาลัยแจ้งผลการดำเนินการพร้อมทั้งกำหนดเวลาและวิธีการในการใช้สิทธิในการโต้แย้งคำสั่งหรือการใช้สิทธิในการอุทธรณ์ให้นักศึกษาทราบด้วย

### หมวด ๓ การอุทธรณ์

#### ส่วนที่ ๑ คณะกรรมการอุทธรณ์

ข้อ ๓๕ ให้มีคณะกรรมการอุทธรณ์ โดยอธิการบดีเป็นผู้แต่งตั้งจากบุคคลซึ่งประกอบด้วยคณาจารย์หรือผู้ปฏิบัติงานในมหาวิทยาลัย หรือจะแต่งตั้งผู้ทรงคุณวุฒิด้านจิตวิทยา ด้านพัฒนานักศึกษาด้านกฎหมาย หรือมีความเชี่ยวชาญทางการให้คำปรึกษาแก่เด็กและเยาวชนที่เห็นสมควร จำนวนไม่น้อยกว่า ๕ คน แต่ไม่เกิน ๗ คน เป็นคณะกรรมการอุทธรณ์

กรรมการอุทธรณ์ผู้มีส่วนได้เสียกับนักศึกษาผู้กล่าวหาหรือผู้ถูกกล่าวหา หรือเคยร่วมพิจารณาในการดำเนินการทางวินัยเรื่องนั้นมาก่อน จะไม่มีสิทธิ์เข้าร่วมประชุมในเรื่องนั้น

ข้อ ๓๖ คณะกรรมการอุทธรณ์ มีอำนาจดังต่อไปนี้

- (๑) ดำเนินการพิจารณาอุทธรณ์คำสั่งลงโทษ ข้อเท็จจริง ระเบียบและความเหมาะสมของการกำหนดโทษ และมีมติ ดังนี้
- ก. ถ้าเห็นว่าอุทธรณ์ฟังขึ้น ให้มีมติให้เพิกถอนคำสั่งหรือเปลี่ยนแปลงคำสั่ง
  - ข. ถ้าเห็นว่าอุทธรณ์ฟังไม่ขึ้น ให้มีมติยกคำอุทธรณ์

ค. ถ้าเห็นว่าการสอบสวนไม่ชอบ หรือ ขั้นตอนใดขั้นตอนหนึ่งไม่ชอบ ให้มีมติให้ดำเนินการใหม่ให้ถูกต้อง

(๒) ดำเนินการอื่น ๆ ที่เกี่ยวข้อง หรือตามที่มหาวิทยาลัยมอบหมาย การมีมติของคณะกรรมการดังกล่าวให้ใช้เสียงข้างมาก

เมื่อดำเนินการแล้วให้แจ้งมหาวิทยาลัยเพื่อดำเนินการต่อไป

## ส่วนที่ ๒ การอุทธรณ์คำสั่งลงโทษ

ข้อ ๓๗ การอุทธรณ์คำสั่งลงโทษ ให้ดำเนินการด้วยตนเองเท่านั้น

ข้อ ๓๘ ให้นักศึกษาที่ถูกลงโทษ มีสิทธิยื่นอุทธรณ์ต่อคณะกรรมการอุทธรณ์ ภายใน ๓๐ วัน นับแต่วันรับทราบคำสั่งลงโทษ โดยคำร้องต้องทำเป็นหนังสือพร้อมเหตุผลประกอบ และยื่นเรื่องผ่านงานวินัย กองพัฒนานักศึกษา และให้คณะกรรมการพิจารณาอุทธรณ์ พิจารณาให้แล้วเสร็จภายใน ๓๐ วัน นับตั้งแต่วันที่ได้รับหนังสืออุทธรณ์ ทั้งนี้อาจขยายเวลาได้ไม่เกิน ๓๐ วัน โดยได้รับความเห็นชอบจากอธิการบดี

ข้อ ๓๙ เมื่อคณะกรรมการอุทธรณ์ มีมติเป็นประการใดแล้ว ให้แจ้งมหาวิทยาลัยทราบ และให้บุคคลตามข้อ ๑๕ ดำเนินการตามมติต่อไป

ข้อ ๔๐ คำวินิจฉัยของคณะกรรมการอุทธรณ์ ถือเป็นที่สุด

ประกาศ ณ วันที่ ๒๐ เมษายน พ.ศ. ๒๕๕๓

(ลงนาม) เกษม วัฒนชัย

(ศาสตราจารย์เกียรติคุณเกษม วัฒนชัย)

นายกสภามหาวิทยาลัยเชียงใหม่

**ระเบียบมหาวิทยาลัยเชียงใหม่**  
**ว่าด้วยค่าธรรมเนียมการศึกษาสำหรับนักศึกษาหลักสูตรประกาศนียบัตรผู้ช่วยพยาบาล**  
**คณะพยาบาลศาสตร์**  
**พ.ศ. ๒๕๕๖**

-----

เพื่อให้การจัดการเรียนการสอนหลักสูตรประกาศนียบัตรผู้ช่วยพยาบาล คณะพยาบาลศาสตร์ เป็นไปอย่างมีประสิทธิภาพ จึงสมควรกำหนดค่าธรรมเนียมการศึกษาสำหรับนักศึกษาหลักสูตรประกาศนียบัตรผู้ช่วยพยาบาล คณะพยาบาลศาสตร์ ไว้

อาศัยอำนาจตามความในมาตรา ๒๕ (๓) แห่งพระราชบัญญัติมหาวิทยาลัยเชียงใหม่ พ.ศ. ๒๕๕๑ ประกอบกับมติที่ประชุมสภามหาวิทยาลัยเชียงใหม่ในคราวประชุมครั้งที่ ๑/๒๕๕๖ เมื่อวันที่ ๑๖ กุมภาพันธ์ ๒๕๕๖ จึงวางระเบียบว่าด้วยค่าธรรมเนียมการศึกษา สำหรับนักศึกษาหลักสูตรประกาศนียบัตรผู้ช่วยพยาบาล คณะพยาบาลศาสตร์ไว้ดังนี้

ข้อ ๑ ระเบียบนี้เรียกว่า “ระเบียบมหาวิทยาลัยเชียงใหม่ ว่าด้วยค่าธรรมเนียมการศึกษาสำหรับนักศึกษาหลักสูตรประกาศนียบัตรผู้ช่วยพยาบาล คณะพยาบาลศาสตร์ พ.ศ. ๒๕๕๖”

ข้อ ๒ ระเบียบนี้ให้ใช้บังคับกับนักศึกษาหลักสูตรประกาศนียบัตรผู้ช่วยพยาบาล ตั้งแต่ปีการศึกษา ๒๕๕๖ เป็นต้นไป

ข้อ ๓ ให้กำหนดค่าธรรมเนียมการศึกษาสำหรับนักศึกษาหลักสูตรประกาศนียบัตรผู้ช่วยพยาบาล คณะพยาบาลศาสตร์ ไว้ดังต่อไปนี้

๓.๑ หลักสูตรภาคปกติ

๓.๑.๑ ค่าธรรมเนียมการศึกษาแบบเหมาจ่าย หลักสูตรละ ๔๕,๐๐๐ บาท

โดยแบ่งจ่ายเป็นภาคการศึกษา ดังนี้

ภาคการศึกษาปกติ      ภาคการศึกษาละ      ๒๐,๐๐๐ บาท

ภาคฤดูร้อน      ๕,๐๐๐ บาท

๓.๑.๒ ค่ารักษาสถานภาพการเป็นนักศึกษา

ภาคการศึกษาปกติ      ภาคการศึกษาละ      ๕๐๐ บาท

ภาคฤดูร้อน      ๕๐๐ บาท

๓.๒ หลักสูตรภาคพิเศษ

๓.๒.๑ ค่าธรรมเนียมการศึกษาแบบเหมาจ่าย หลักสูตรละ ๖๖,๐๐๐ บาท

โดยแบ่งจ่ายเป็นภาคการศึกษา ดังนี้

ภาคการศึกษาปกติ      ภาคการศึกษาละ      ๒๘,๐๐๐ บาท

ภาคฤดูร้อน      ๑๐,๐๐๐ บาท



## ๓.๒.๒ ค่ารักษาสถานภาพการเป็นนักศึกษา

ภาคการศึกษาปกติ	ภาคการศึกษาละ	๕,๐๐๐ บาท
ภาคฤดูร้อน		๕,๐๐๐ บาท

๓.๓ สำหรับค่าธรรมเนียมการศึกษาตามข้อ ๓.๑ และ ๓.๒ ยังไม่รวมค่าธรรมเนียมการศึกษาประเภท ง ที่เรียกเก็บตามรายการทุกครั้ง โดยอนุโลมตามระเบียบฯ ว่าด้วยค่าธรรมเนียมการศึกษาสำหรับนักศึกษาปริญญาตรี

ข้อ ๔ ในกรณีที่นักศึกษาไม่สำเร็จการศึกษาเมื่อลงทะเบียนเรียนครบตามหลักสูตร ๑ ปี ให้เรียกเก็บค่าธรรมเนียมในภาคการศึกษาต่อไป ตามข้อ ๓ เว้นแต่ค่าธรรมเนียมตามข้อ ๓.๑.๑ และ ๓.๒.๑ ให้เรียกเก็บภาคการศึกษาละกึ่งหนึ่งของอัตราที่กำหนดไว้

ข้อ ๕ ผู้ที่ได้รับการคัดเลือกให้เข้าศึกษาในหลักสูตรหลักสูตรประกาศนียบัตรผู้ช่วยพยาบาล คณะพยาบาลศาสตร์ จะต้องมาขึ้นทะเบียนเป็นนักศึกษา ตามที่มหาวิทยาลัยกำหนด และเมื่อชำระค่าธรรมเนียมการศึกษาแล้ว จะขอรับคืนไม่ได้

ข้อ ๖ ให้อธิการบดีรักษาการตามระเบียบนี้ และให้มีอำนาจออกประกาศเกี่ยวกับวิธีปฏิบัติ ซึ่งไม่ขัดหรือแย้งกับระเบียบนี้

ประกาศ ณ วันที่ ๑๖ กุมภาพันธ์ พ.ศ. ๒๕๕๖

ในวาทิตะ

(ศาสตราจารย์เกียรติคุณเกษม วัฒนชัย)

นายกสภามหาวิทยาลัยเชียงใหม่

## ภาคผนวก ๒

ตารางสอน ประจำปีการศึกษา ๒๕๖๕

คณะพยาบาลศาสตร์ มหาวิทยาลัยเชียงใหม่  
 ตารางสอน หลักสูตรประกาศนียบัตรผู้ช่วยพยาบาล  
 ภาคการศึกษาที่ 1 ปีการศึกษา 2565  
 วันที่ 23 มิถุนายน – 7 พฤศจิกายน 2565

ห้องเรียน	ภาคบรรยาย	ห้องประชุมเปรียบ ปณยวณิช ชั้น 2 อาคาร 1 คณะพยาบาลศาสตร์	
	ภาคปฏิบัติการ	-ห้องปฏิบัติการพยาบาล ชั้น 4-5 อาคาร 2 คณะพยาบาลศาสตร์	
		-ปฏิบัติงานบนหอผู้ป่วย โรงพยาบาลมหาราชนครเชียงใหม่	
1.	เรียนกระบวนวิชาทฤษฎี	จำนวน 8 กระบวนวิชา ได้แก่	
	1) 599003 :	ภาษาอังกฤษและศัพท์ทางการแพทย์	2 หน่วยกิต
	2) 599016 :	กายวิภาคศาสตร์และสรีรวิทยาเบื้องต้น	2 หน่วยกิต
	3) 599022 :	ระบบการทำงานหน่วยบริการสุขภาพ และการบำรุงรักษาอุปกรณ์ทางการแพทย์และการพยาบาล	2 หน่วยกิต
	4) 599101 :	พัฒนาการตามวัยกับความต้องการของมนุษย์	2 หน่วยกิต
	5) 599102 :	การสื่อสาร และการทำงานเป็นทีมในการให้บริการสุขภาพ	2 หน่วยกิต
	6) 599111 :	สุขภาพ อนามัยส่วนบุคคลและสิ่งแวดล้อม	1 หน่วยกิต
	7) 599112 :	ระบบการจัดการอาหารสำหรับผู้ป่วย	1 หน่วยกิต
	8) 599113 :	หลักกฎหมาย ขอบเขตและจริยธรรมในการปฏิบัติงาน	1 หน่วยกิต
2.	เรียนกระบวนวิชาทฤษฎีและปฏิบัติการ	จำนวน 1 กระบวนวิชา ได้แก่	
	1) 599114 :	เทคนิคการช่วยเหลือดูแลบุคคลขั้นพื้นฐาน	3 หน่วยกิต
3.	เรียนกระบวนวิชาปฏิบัติ	จำนวน 1 กระบวนวิชา ได้แก่	
	1) 599191:	ปฏิบัติการช่วยเหลือดูแลบุคคลขั้นพื้นฐาน	3 หน่วยกิต

ตารางสอนหลักสูตรประกาศนียบัตรผู้ช่วยพยาบาล ภาคการศึกษาที่ 1 ปีการศึกษา 2565

วัน/เดือน/ปี	8-9	9-10	10-11	11-12	12-13	13-14	14-15	15-16	16-17	17-18	18-19	19-20	20-20.30
พ 22 มิ.ย. 65										-ปฐมนิเทศนักศึกษาใหม่-			
พฉ 23 มิ.ย. 65										599003 (4) 16.30-20.30 น.			
ศ 24 มิ.ย. 65										599003 (8) 16.30-20.30 น.			
ส 25 มิ.ย. 65	599003 (15) 8.30-16.30 น.												
อา 26 มิ.ย. 65	599003 (22) 8.30-16.30 น.												
พ 29 มิ.ย. 65										สอบ 599003 (ครั้งที่1) 17.00-19.00 น. 2ชม.			
พฉ 30 มิ.ย. 65										599003 (26) 16.30-20.30 น.			
ศ 1 ก.ค. 65										599003 (30) 16.30-20.30 น.			
ส 2 ก.ค. 65	599016 (7) 8.30-16.30 น.												
อา 3 ก.ค. 65	599016 (14) 8.30-16.30 น.												
พ 6 ก.ค. 65										สอบ 599003 (ครั้งที่2) 17.00-19.00 น. 2ชม.			
พฉ 7 ก.ค. 65										599016 (18) 16.30-20.30 น.			
ศ 8 ก.ค. 65										599016 (22) 16.30-20.30 น.			
ส 9 ก.ค. 65	หยุดสัมมนาบุคลากร												
อา 10 ก.ค. 65	สอบ 599016 (ครั้งที่ 1) 9.00-11.00 น.				599016 (26) 12.00-16.00 น.								
พ 13 ก.ค. 65	หยุดวันอาสาฬหบูชา												
พฉ 14 ก.ค. 65	หยุดวันเข้าพรรษา												
ศ 15 ก.ค. 65	หยุดพิเศษ												
ส 16 ก.ค. 65	599016 (30) 8.30-12.30 น.				599022 (4) 13.00-17.00 น.								
อา 17 ก.ค. 65	สอบ 599016 (ครั้งที่ 2) 9.00-11.00 น.				599022 (8) 12.30-16.30 น.								
พ 20 ก.ค. 65										599022 (12) 16.30-20.30 น.			
พฉ 21 ก.ค. 65										599022 (16) 16.30-20.30 น.			
ศ 22 ก.ค. 65										สอบ 599022 (ครั้งที่ 1) 16.30-18.30 น.			
ส 23 ก.ค. 65	599022 (23) 8.30-16.30 น.												
อา 24 ก.ค. 65	599022 (30) 8.30-16.30 น.												
พ 27 ก.ค. 65										สอบ 599022 (ครั้งที่ 2) 17.00-19.00 น.			
พฉ 28 ก.ค. 65	หยุดวันเฉลิมพระชนมพรรษา พระบาทสมเด็จพระเจ้าอยู่หัว												
ศ 29 ก.ค. 65	หยุดพิเศษ												
ส 30 ก.ค. 65	599111 (8) 8.30-16.30 น.												
อา 31 ก.ค. 65	599111 (15) 8.30-16.30 น.												
พ 3 ส.ค. 65										สอบ 599111 17.00-19.00 น.			
พฉ 4 ส.ค. 65										599101 (4) 16.30-20.30 น.			
ศ 5 ส.ค. 65										599101 (8) 16.30-20.30 น.			
ส 6 ส.ค. 65	599101 (15) 8.30-16.30 น.												
อา 7 ส.ค. 65	สอบ 599101 (ครั้งที่ 1) 9.00-11.00 น.				599101 (19) 12.30-16.30 น.								
พ 10 ส.ค. 65										599101 (23) 16.30-20.30 น.			
พฉ 11 ส.ค. 65										599101 (27) 16.30-20.30 น.			
ศ 12 ส.ค. 65	หยุดวันเฉลิมพระชนมพรรษา สมเด็จพระบรมราชินีพันปีหลวง												
ส 13 ส.ค. 65	599101 (30) 9.00-12.00 น.				599112 (4) 12.30-16.30 น.								
อา 14 ส.ค. 65	599112 (11) 8.30-12.30 น.												
พ 17 ส.ค. 65										สอบ 599101 (ครั้งที่ 2) 17.00-18.00 น.			
พฉ 18 ส.ค. 65										599112 (15) 16.30-20.30 น.			
ศ 19 ส.ค. 65										599113 (4) 16.30-20.30 น.			
ส 20 ส.ค. 65	สอบ 599112 9.00-11.00 น.				599113 (8) 12.30-16.30 น.								

วัน/เดือน/ปี	8-9	9-10	10-11	11-12	12-13	13-14	14-15	15-16	16-17	17-18	18-19	19-20	20-20.30
อา 21 ส.ค. 65	599113 (15) 8.30-16.30 น.												
พ 24 ส.ค. 65									สอบ 599113 16.30-17.30 น.				
พฤ 25 ส.ค. 65									599102 (4) 16.30-20.30 น.				
ศ 26 ส.ค. 65									599102 (8) 16.30-20.30 น.				
ส 27 ส.ค. 65	599102 (15) 8.30-16.30 น.												
อา 28 ส.ค. 65	สอบ 599102 (ครั้งที่ 1) 9.00-11.00 น.			599102 (19) 12.30-16.30 น.									
พ 31 ส.ค. 65									599102 (23) 16.30-20.30 น.				
พฤ 1 ก.ย. 65									599102 (27) 16.30-20.30 น.				
ศ 2 ก.ย. 65									599102 (30) 16.30-20.30 น.				
ส 3 ก.ย. 65	599114 (Lect 7) 8.30-16.30 น.												
อา 4 ก.ย. 65	599114 (Lab 1, 2)												
พ 7 ก.ย. 65									สอบ 599102 16.30-18.30 น.		599114 (Lect 9) 18.30-20.30 น.		
พฤ 8 ก.ย. 65									599114 (Lect 13) 16.30-20.30 น.				
ศ 9 ก.ย. 65									599114 (Lect 17) 16.30-20.30 น.				
ส 10 ก.ย. 65	599114 (Lab 3, 4)												
อา 11 ก.ย. 65	599114 (Lab 5, 6)												
พ 14 ก.ย. 65									สอบ 599114 (ครั้งที่ 1) 17.00-19.00 น.				
พฤ 15 ก.ย. 65									599114 (Lect 21) 16.30-20.30 น.				
ศ 16 ก.ย. 65									599114 (Lect 25) 16.30-20.30 น.				
ส 17 ก.ย. 65	599114 (Lab 7, 8)												
อา 18 ก.ย. 65	599114 (Lab 9, 10)												
พ 21 ก.ย. 65									599114 (Lect 27) 16.30-18.30 น., Lab 11				
พฤ 22 ก.ย. 65									599114 (Lect 29) 16.30-18.30 น., Lab 12				
ศ 23 ก.ย. 65									599114 (Lect 30) 16.30-18.30 น., Lab 13				
ส 24 ก.ย. 65	599114 (Lab 14, 15)												
อ 25 ก.ย. 65	สอบ 599114 (ครั้งที่ 2) 9.00-11.00 น.												
พ 28 ก.ย. 65									ปฐมนิเทศวิชาฝึกปฏิบัติการช่วยเหลือดูแลขั้นพื้นฐาน				
พฤ 29 ก.ย. – อา 6 พ.ย. 65	ปฏิบัติการช่วยเหลือดูแลขั้นพื้นฐาน (3 หน่วยกิต = ปฏิบัติ 180 ชั่วโมง)												
7 พ.ย. 65	ปิดภาคการศึกษาที่ 1/2565												

คณะพยาบาลศาสตร์ มหาวิทยาลัยเชียงใหม่  
 ตารางสอน หลักสูตรประกาศนียบัตรผู้ช่วยพยาบาล  
 ภาคการศึกษาที่ 2 ปีการศึกษา 2565  
 วันที่ 16 พฤศจิกายน 2565- 25 มีนาคม 2566

---

ห้องเรียน	ภาคบรรยาย	ห้องประชุมเปรียบ ปณยวณิช ชั้น 2 อาคาร 1 คณะพยาบาลศาสตร์	
	ภาคปฏิบัติ	ปฏิบัติบนหอผู้ป่วย โรงพยาบาลมหาราชนครเชียงใหม่	
1.	เรียนกระบวนวิชาทฤษฎี	จำนวน 4 กระบวนวิชา ได้แก่	
	1) 599115 :	การอภิบาลทารกและช่วยเหลือดูแลเด็ก	2 หน่วยกิต
	2) 599116 :	การช่วยเหลือดูแลผู้ใหญ่และผู้สูงอายุ	3 หน่วยกิต
	3) 599117 :	การช่วยเหลือดูแลสุขภาพบุคคลที่บ้านและในชุมชน	2 หน่วยกิต
	4) 599118 :	การช่วยเหลือดูแลบุคคลด้านสุขภาพจิต	1 หน่วยกิต
2.	ปฏิบัติกระบวนวิชาฝึกปฏิบัติ	จำนวน 2 กระบวนวิชา ได้แก่	
	1) 599192 :	ปฏิบัติการอภิบาลทารกและช่วยเหลือดูแลเด็ก	2 หน่วยกิต
	2) 599193 :	ปฏิบัติการช่วยเหลือดูแลผู้ใหญ่และผู้สูงอายุ	3 หน่วยกิต

---

ตารางสอนหลักสูตรประกาศนียบัตรผู้ช่วยพยาบาล ภาคการศึกษาที่ 2 ปีการศึกษา 2565

วัน/เดือน/ปี	8-9	9-10	10-11	11-12	12-13	13-14	14-15	15-16	16-17	17-18	18-19	19-20	20-20.30
พ 16 พ.ย. 65										599115 (4) 16.30-20.30 น.			
พฤ 17 พ.ย. 65										599115 (8) 16.30-20.30 น.			
ศ 18 พ.ย. 65										599115 (12) 16.30-20.30 น.			
ส 19 พ.ย. 65				599115 (19) 8.30-16.30 น.									
อา 20 พ.ย. 65	สอบ 599115 (ครั้งที่ 1) 9.00-11.00 น.					599115 (22) 13.00-16.00 น.							
พ 23 พ.ย. 65										599115 (26) 16.30-20.30 น.			
พฤ 24 พ.ย. 65										599115 (30) 16.30-20.30 น.			
ศ 25 พ.ย. 65										สอบ 599115 (ครั้งที่ 2) 17.00-19.00 น.			
ส 26 พ.ย. 65				599118 (7) 8.30-16.30 น.									
อา 27 พ.ย. 65				599118 (15) 8.30-16.30 น.									
พ 30 พ.ย. 65										สอบ 599118 17.00-19.00 น.			
พฤ 1 ธ.ค. 65										599117 (4) 16.30-20.30 น.			
ศ 2 ธ.ค. 65										599117 (8) 16.30-20.30 น.			
ส 3 ธ.ค. 65				599117 (15) 8.30-16.30 น.									
อา 4 ธ.ค. 65	สอบ 599117 (ครั้งที่ 1) 9.00-11.00 น.					599117 (18) 13.00-16.00 น.							
พ 7 ธ.ค. 65										599117 (22) 16.30-20.30 น.			
พฤ 8 ธ.ค. 65										599117 (26) 16.30-20.30 น.			
ศ 9 ธ.ค. 65										599117 (30) 16.30-20.30 น.			
ส 10 ธ.ค. 65	หยุดวันรัฐธรรมนูญ												
อา 11 ธ.ค. 65	สอบ 599117 (ครั้งที่ 2) 9.00-11.00 น.												
พ 14 ธ.ค. 65										599116 (4) 16.30-20.30 น.			
พฤ 15 ธ.ค. 65										599116 (8) 16.30-20.30 น.			
ศ 16 ธ.ค. 65										599116 (12) 16.30-20.30 น.			
ส 17 ธ.ค. 65	สอบ 599116 (ครั้งที่ 1) 9.00-11.00 น.												
อา 18 ธ.ค. 65				599116 (19) 8.30-16.30 น.									
พ 21 ธ.ค. 65										599116 (23) 16.30-20.30 น.			
พฤ 22 ธ.ค. 65										599116 (27) 16.30-20.30 น.			
ศ 23 ธ.ค. 65										สอบ 599116 (ครั้งที่ 2) 17.00-19.00 น.			
ส 24 ธ.ค. 65				599116 (34) 8.30-16.30 น.									
อา 25 ธ.ค. 65				599116 (41) 8.30-16.30 น.									
พ 28 ธ.ค. 65										599116 (45) 16.30-20.30 น.			
พฤ 29 ธ.ค. 65										สอบ 599116 (ครั้งที่ 3) 17.00-19.00 น.			
ศ 30 ธ.ค. 65										Self-study			
จ 9 ม.ค. 66-	ปฏิบัติการอภิบาลทารกและช่วยเหลือดูแลเด็ก (2 หน่วยกิต = 120 ชั่วโมง) และ ปฏิบัติการช่วยเหลือดูแลผู้ใหญ่และผู้สูงอายุ (3 หน่วยกิต = 180 ชั่วโมง)												
ศ 24 มี.ค. 66													
ส 25 มี.ค. 66	ปิดภาคการศึกษาที่ 2/2565												

**ตารางฝึกกระบวนการวิชาปฏิบัติ**  
**วันเริ่มปฏิบัติ วันที่ ๙ มกราคม - ๒๕ มีนาคม ๒๕๖๖**

๑. กระบวนการวิชาปฏิบัติการอภิบาลทารกและช่วยเหลือดูแลเด็ก จำนวน ๒ หน่วยกิต (จำนวนชั่วโมงปฏิบัติ ๑๒๐ ชั่วโมง)  
 ๒. กระบวนการวิชาปฏิบัติการช่วยเหลือดูแลผู้ใหญ่และผู้สูงอายุ จำนวน ๓ หน่วยกิต (จำนวนชั่วโมงปฏิบัติ ๑๘๐ ชั่วโมง)

กลุ่ม/สัปดาห์	๙-๑๕ มี.ค. ๖๖	๑๖-๒๒ มี.ค. ๖๖	๒๓-๒๙ มี.ค. ๖๖	๓๐ มี.ค.-๕ ก.พ. ๖๖	๖-๑๒ ก.พ. ๖๖	๑๓-๑๙ ก.พ. ๖๖	๒๐-๒๖ ก.พ. ๖๖	๒๗ ก.พ.-๕ มี.ค. ๖๖	๖-๑๒ มี.ค. ๖๖	๑๓-๑๙ มี.ค. ๖๖	๒๐-๒๕ มี.ค. ๖๖	๒๕ มี.ค. ๖๖
	๑	๒	๓	๔	๕	๖	๗	๘	๙	๑๐	๑๑	
๑	ปฏิบัติกรอภิบาลทารกและช่วยเหลือดูแลเด็ก ๙ - ๒๙ มี.ค. ๖๖				ปฏิบัติกรช่วยเหลือดูแลผู้ใหญ่ (อายุรกรรม) ๓๐ มี.ค. - ๒๖ ก.พ. ๖๖			ปฏิบัติกรช่วยเหลือดูแลผู้ใหญ่ (ศัลยกรรม) ๒๗ ก.พ. - ๒๕ มี.ค. ๖๖				วันปิดภาคการศึกษา
๒	ปฏิบัติกรช่วยเหลือดูแลผู้ใหญ่ (อายุรกรรม) ๙ มี.ค. - ๕ ก.พ. ๖๖			ปฏิบัติกรช่วยเหลือดูแลผู้ใหญ่ (ศัลยกรรม) ๖ ก.พ. ๕ มี.ค. ๖๖			ปฏิบัติกรอภิบาลทารกและช่วยเหลือดูแลเด็ก ๖ -๒๕ มี.ค. ๖๖					
๓	ปฏิบัติกรช่วยเหลือดูแลผู้ใหญ่ (ศัลยกรรม) ๙ มี.ค. - ๕ ก.พ. ๖๖			ปฏิบัติกรอภิบาลทารกและช่วยเหลือดูแลเด็ก ๖ - ๒๖ ก.พ. ๖๖			ปฏิบัติกรช่วยเหลือดูแลผู้ใหญ่ (อายุรกรรม) ๒๗ ก.พ. - ๒๕ มี.ค. ๖๖					

หมายเหตุ วันที่ ๙ มกราคม ๒๕๖๖ ปฐมนิเทศก่อนปฏิบัติ



คณะพยาบาลศาสตร์ มหาวิทยาลัยเชียงใหม่  
 ตารางสอน หลักสูตรประกาศนียบัตรผู้ช่วยพยาบาล  
 ภาคฤดูร้อน ปีการศึกษา 2565  
 วันที่ 3 เมษายน – 1 มิถุนายน 2566

ห้องเรียน ฝึกปฏิบัติงาน ณ หอผู้ป่วย โรงพยาบาลมหาราชนครเชียงใหม่ และโรงพยาบาลส่งเสริมสุขภาพ  
 ตำบล

กระบวนวิชาปฏิบัติ จำนวน 2 กระบวนวิชา ได้แก่

- 1) 599194 : ปฏิบัติการช่วยเหลือดูแลสุขภาพบุคคลที่บ้านและในชุมชน 2 หน่วยกิต  
**วิชาเลือก**
- 2) 599193 : ปฏิบัติการช่วยเหลือดูแลสุขภาพบุคคลในสถานพยาบาล 2 หน่วยกิต

กลุ่ม/สัปดาห์	๓-๙ เม.ย. ๖๖	๑๐-๑๖ เม.ย. ๖๖	๑๗-๒๓ เม.ย. ๖๖	๒๔-๓๐ เม.ย. ๖๖	๑-๗ พ.ค. ๖๖	๘-๑๔ พ.ค. ๖๖	๑๕-๒๑ พ.ค. ๖๖	๒๒-๒๘ พ.ค. ๖๖	๒๙ พ.ค.-๑ มิ.ย. ๖๖	๒ มิ.ย. ๖๖	
	๑	๒	๓	๔	๕	๖	๗	๘	๙		
๑	กระบวนวิชา ๕๙๙๑๔๔ ปฏิบัติการช่วยเหลือดูแลสุขภาพบุคคลที่บ้านและในชุมชน					กระบวนวิชา ๕๙๙๑๔๕ ปฏิบัติการช่วยเหลือดูแลสุขภาพบุคคลใน สถานพยาบาล					วันสำเร็จการศึกษา
๒	กระบวนวิชา ๕๙๙๑๔๕ ปฏิบัติการช่วยเหลือดูแลสุขภาพบุคคลในสถานพยาบาล					กระบวนวิชา ๕๙๙๑๔๔ ปฏิบัติการช่วยเหลือดูแลสุขภาพบุคคลที่บ้านและใน ชุมชน					

## ภาคผนวก ๓

เครื่องแบบฝึกปฏิบัติงานสำหรับนักศึกษาหลักสูตรประกาศนียบัตรผู้ช่วยพยาบาล  
คณะพยาบาลศาสตร์ มหาวิทยาลัยเชียงใหม่

## นักศึกษาหญิง

### ๑. เครื่องแบบนักศึกษาใช้ฝึกปฏิบัติการพยาบาลบนหอผู้ป่วย

- ใช้ผ้าสีขาวชนิดหนา เนื้อผ้าเรียบ ไม่มีลวดลาย
- ติดบัตรนักศึกษา

ชุดเครื่องแบบ มีรายละเอียดดังนี้

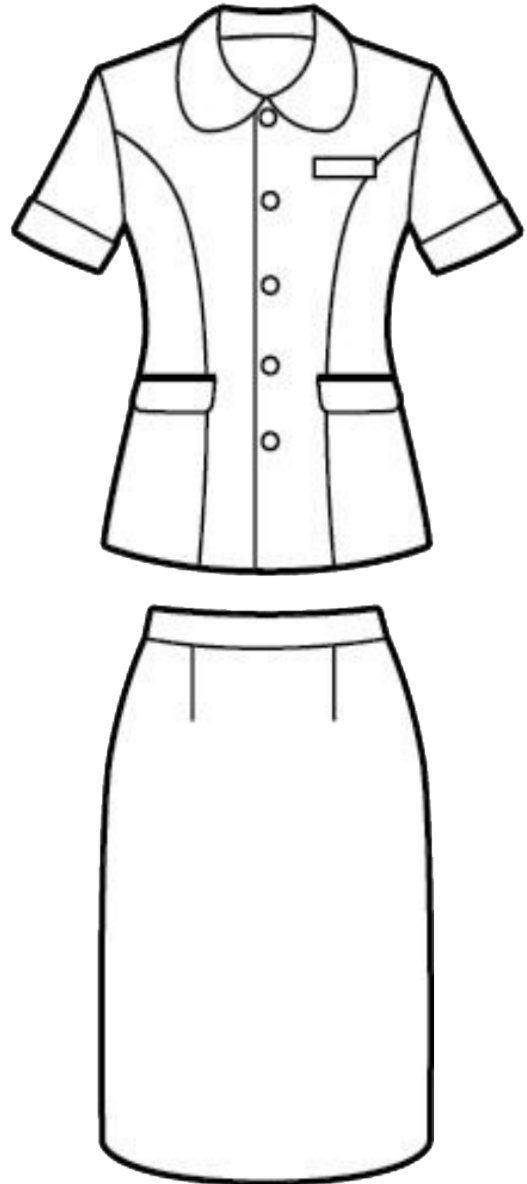
เสื้อ

ด้านหน้า

- ปกเสื้อบัวมน ผ่าตลอด รั้งคุดมกึ้น ใช้กระดุมสถาบัน มีกระเป๋าค้น ๒ ข้าง
- ตัวเสื้อเข้ารูป ความยาวตัวเสื้อคลุมตะโพก
- แขนเสื้อสั้นเหนือข้อศอกเล็กน้อย
- รอบปลายแขนเสื้อทั้งข้างติดแถบสีชมพู ขนาด ๑.๕ นิ้ว
- ด้านซ้ายของอกเสื้อ ติดเข็มชื่อ-สกุลของนักศึกษา

ด้านหลัง

- มีเกร็ดซ้ายขวาไม่แยก หรือผ่าด้านล่างตรงกลาง แล้วป้ายทับรอยผ่ายาวประมาณ ๕ นิ้ว



กระโปรง ทรง A ผ่าหลังป้ายทับกัน ความยาวของกระโปรงคลุมเข่า ยาวไม่เกิน ๓ นิ้ว

### ๒. เครื่องแบบนักศึกษาที่ใช้ฝึกปฏิบัติการพยาบาลในชุมชน

- ใช้เสื้อชุดเครื่องแบบหญิง (ที่ใช้ฝึกฯ บนหอผู้ป่วย) สวมกางเกงสีดำ ขายาวแบบเรียบ ทรงสุภาพ
- รองเท้าคัชชูสีดำ ส้นเตี้ย

## นักศึกษาชาย

### ๑. เครื่องแบบนักศึกษาใช้ฝึกปฏิบัติการพยาบาลบนหอผู้ป่วย

- ใช้ผ้าสีขาวชนิดหนา เนื้อผ้าเรียบ ไม่มีลวดลาย
- ติดบัตรนักศึกษา

### ชุดเครื่องแบบ มีรายละเอียด ดังนี้

#### เสื้อ

##### ด้านหน้า

- คอกกลม แขนสั้น ฝ่าหน้าตลอด ติดกระดุมสีขาว ๕ เม็ด มีกระเป๋ापะ ๓ ใบ ที่อกด้านซ้ายและชายเสื้อด้านล่างทั้ง ๒ ข้าง
- ความยาวของตัวเสื้อคลุมตะโพก
- รอบปลายแขนเสื้อทั้งข้างติดแถบสีชมพู ขนาด ๑.๕ นิ้ว
- ด้านซ้ายของอกเสื้อติดเข็มชื่อ-สกุลของนักศึกษา

##### ด้านหลัง

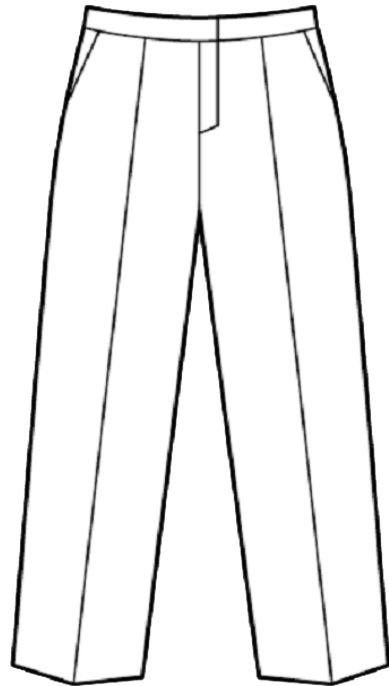
- มีแถบผ้าคาดเอวเย็บติด



กางเกง - กางเกงสีขาว ขายาวแบบเรียบ ทรงสุภาพ

รองเท้า - รองเท้าหุ้มส้นสีขาว หรือดำของผู้ชายแบบสุภาพ พื้นยาง

ถุงเท้า - สีสุภาพ



### ๒. เครื่องแบบนักศึกษาที่ใช้ฝึกปฏิบัติการพยาบาลในชุมชน

- ใช้เสื้อชุดเครื่องแบบชาย (ที่ใช้ฝึกฯ บนหอผู้ป่วย) สวมกางเกงสีดำ ขายาวแบบเรียบ ทรงสุภาพ
- รองเท้าหุ้มส้นสีขาว หรือดำ ของผู้ชายแบบสุภาพ พื้นยาง ถุงเท้าสีสุภาพ

## ภาคผนวก ๔

แบบคำขอทั่วไป (มช.๑๙)

